



# รายงานสถานการณ์ภัยแล้งและภัยพิบัติ ณ วันที่ 16 กรกฎาคม 2558 และผลการปฏิบัติการฝนหลวงประจำวันที่ 15 กรกฎาคม 2558

กลุ่มวิชาการปฏิบัติการฝนหลวง กองปฏิบัติการฝนหลวง กรมฝนหลวงและการบินเกษตร  
royalrainmaking\_academic@hotmail.com

## สถานการณ์ภัยแล้งและภัยพิบัติ

### ๑ การคาดหมายพื้นที่ประสบภัยแล้ง

จังหวัดที่ได้รับผลกระทบภัยแล้งตามรายงานของกรมควบคุมและบรรเทาสาธารณภัย (ปภ.) ตั้งแต่วันที่ 20 ตุลาคม 2557 – ปัจจุบัน มีการประกาศเขตการให้ความช่วยเหลือผู้ประสบภัยพิบัติกรณีฉุกเฉิน (ภัยแล้ง) 40 จังหวัด 265 อำเภอ 1,458 ตำบล 12,969 หมู่บ้าน ขณะนี้คลี่คลายแล้ว 37 จังหวัด ได้แก่ จ.ชลบุรี สุพรรณบุรี สตูล มหาสารคาม กาฬสินธุ์ พังงา จันทบุรี เพชรบุรี กระบี่ สุโขทัย แม่ฮ่องสอน ลำปาง แพร่ กำแพงเพชร บุรีรัมย์หนองบัวลำภู นครศรีธรรมราช ตรัง เชียงใหม่ พิจิตร กาญจนบุรี ชัยนาท สกลนคร ประจวบคีรีขันธ์ ปราจีนบุรี ตราด อุดรดิตถ์ สระบุรี ราชบุรี พิษณุโลก อำนาจเจริญ ชัยภูมิ สุรินทร์ ลพบุรี ตาก นครสวรรค์ และขอนแก่น ปัจจุบันยังคงเหลือพื้นที่ที่มีสถานการณ์ภัยแล้ง 3 จังหวัด 18 อำเภอ 126 ตำบล 1,189 หมู่บ้าน (เปรียบเทียบทั่วประเทศ 74,965 หมู่บ้าน คิดเป็น 1.59%)

และพื้นที่ที่ได้รับผลกระทบเนื่องจากภาวะฝนแล้ง ตั้งแต่วันที่ 4 มิถุนายน 2558 – ปัจจุบันประกาศเขตการให้ความช่วยเหลือผู้ประสบภัยพิบัติกรณีฉุกเฉิน (ภาวะฝนแล้ง) 7 จังหวัด ได้แก่ จ.แพร่ ชลบุรี สุโขทัย ปทุมธานี พิจิตร พิษณุโลก และเพชรบูรณ์ รวม 28 อำเภอ 169 ตำบล 1,420 หมู่บ้าน

ภาค	รายชื่อจังหวัด(จำนวนอำเภอ) ที่ประกาศภัยพิบัติ (ภาวะฝนแล้ง)	จำนวนจังหวัดที่ประกาศภัยแล้ง (จังหวัด(อำเภอ))
เหนือ	แพร่(8) สุโขทัย(3) พิจิตร(10) พิษณุโลก(2) เพชรบูรณ์(1)	5(24)
กลาง	ปทุมธานี(3)	1(3)
ตะวันออกเฉียงเหนือ	-	-
ตะวันออก	ชลบุรี(1)	1(1)
ใต้	-	-
ที่มา: กรมป้องกันและบรรเทาสาธารณภัย (ปภ.)	รวม จำนวนจังหวัด(อำเภอ) ที่ประกาศภัยพิบัติ (ภาวะฝนแล้ง)	7(28)

### ๑ พื้นที่ร้องขอฝน(ตั้งแต่วันที่ 1 มิถุนายน 2558 – ปัจจุบัน)

ภาค	รายชื่อจังหวัด(จำนวนอำเภอ) ที่มีผู้ขอรับบริการ	จำนวนผู้ร้องขอฝน (ราย)
เหนือ	กำแพงเพชร(11), เชียงใหม่(4), ตาก(2), น่าน(1), พะเยา(1), พิจิตร(5), พิษณุโลก(9), เพชรบูรณ์(11), แพร่(3), แม่ฮ่องสอน(1), ลำปาง(2), ลำพูน(1), สุโขทัย(9), อุดรดิตถ์(1)	253
กลาง	กาญจนบุรี(2), ชัยนาท(6), นครสวรรค์(11), ปทุมธานี(2), พระนครศรีอยุธยา(3), ลพบุรี(10), สระบุรี(5), สิงห์บุรี(6), สุพรรณบุรี(8), อุทัยธานี(5),	116
ตะวันออกเฉียงเหนือ	กาฬสินธุ์(10), ขอนแก่น(26), ชัยภูมิ(16), นครราชสีมา(10), บุรีรัมย์(23), มหาสารคาม(13), ยโสธร(2), ร้อยเอ็ด(20), เลย(14), ศรีสะเกษ(3), สกลนคร(2), สุรินทร์(6), หนองคาย(1), หนองบัวลำภู(6), อำนาจเจริญ(1), อุตรดิตถ์(1), อุบลราชธานี(9)	137
ตะวันออก	จันทบุรี(2), ฉะเชิงเทรา(5), ชลบุรี(2), นครนายก(1), ปราจีนบุรี(5), ระยอง(1), สระแก้ว(6)	40
ใต้	กระบี่(1), นครศรีธรรมราช(3), พังงา(1), ระนอง(1)	6
รวม	52 จังหวัด 311 อำเภอ	552

### ๑ สถานการณ์ปริมาณน้ำไหลลงอ่างเก็บน้ำที่สำคัญ

ชื่ออ่างเก็บน้ำ	ความจุอ่างที่ รณก. <sup>1</sup> (ล้าน ลบ.ม.)	ปริมาณน้ำไหลลงอ่างฯ ประจำวัน (ล้าน ลบ.ม.)					%รณก.	หมายเหตุ
		11 ก.ค.	12 ก.ค.	13 ก.ค.	14 ก.ค.	15 ก.ค.		
ภาคเหนือ								
- ภูมิพล(ตาก)	13,462	3.53	-	2.16	0.98	-	29	ระดับน้ำต่ำกว่า 30%
- สิริกิติ์(อุดรดิตถ์)	9,510	17.65	8.41	7.30	5.79	8.47	33	ระดับน้ำต่ำกว่า 40%
- แม่จัด(เชียงใหม่)	265	0.45	-	0.03	0.13	0.19	20	ระดับน้ำต่ำกว่า 30%
- แม่กวาง(เชียงใหม่)	263	0.15	0.12	0.15	0.08	0.01	12	ระดับน้ำต่ำกว่า 20%

<sup>1</sup>รณก. = ระดับน้ำเก็บกัก / ที่มา: กรมชลประทาน

ชื่ออ่างเก็บน้ำ	ความจุของอ่างที่ รณก. <sup>1</sup> (ล้าน ลบ.ม.)	ปริมาณน้ำไหลลงอ่างฯ ประจำวัน (ล้าน ลบ.ม.)					%รณก.	หมายเหตุ
		11 ก.ค.	12 ก.ค.	13 ก.ค.	14 ก.ค.	15 ก.ค.		
- ก้วลม(ลำปาง)	106	1.63	1.22	1.31	1.09	1.21	31	ระดับน้ำต่ำกว่า 40%
- ก้วคองมา(ลำปาง)	170	-	0.24	0.14	0.05	0.23	16	ระดับน้ำต่ำกว่า 20%
- แควน้อย(พิษณุโลก)	939	-	-	0.58	0.76	0.58	10	ระดับน้ำต่ำกว่า 20%
<b>ภาคตะวันออกเฉียงเหนือ</b>								
- ห้วยหลวง(อุดรธานี)	135	-	-	-	-	-	18	ระดับน้ำต่ำกว่า 20%
- น้ำอูน(สกลนคร)	520	-	0.53	-	-	0.33	32	ระดับน้ำต่ำกว่า 40%
- น้ำพุง(สกลนคร)	166	0.05	0.12	0.05	0.50	0.43	20	ระดับน้ำต่ำกว่า 30%
- จุฬารัตน์(ชัยภูมิ)	164	0.05	0.02	0.21	0.15	0.18	25	ระดับน้ำต่ำกว่า 30%
- อุบลรัตน์(ขอนแก่น)	2,431	0.15	3.55	0.16	1.86	3.56	28	ระดับน้ำต่ำกว่า 30%
- ลำปาว(กาฬสินธุ์)	1,980	3.94	4.10	0.98	1.50	2.35	23	ระดับน้ำต่ำกว่า 30%
- ลำตะคอง(นครราชสีมา)	314	0.05	0.04	0.10	1.21	0.10	24	ระดับน้ำต่ำกว่า 30%
- ลำพระเพลิง(นครราชสีมา)	110	-	0.03	0.03	-	0.02	27	ระดับน้ำต่ำกว่า 30%
- มูลบन(นครราชสีมา)	141	-	0.01	-	0.03	0.08	35	ระดับน้ำต่ำกว่า 40%
- ลำแฉะ(นครราชสีมา)	275	-	-	-	-	-	32	ระดับน้ำต่ำกว่า 40%
- ลำนางรอง(บุรีรัมย์)	121	0.14	0.14	-	-	-	50	ระดับน้ำต่ำกว่า 60%
- ลำปลายมาศ(นครราชสีมา)	98	0.02	0.02	0.02	0.02	-	51	ระดับน้ำต่ำกว่า 60%
<b>ภาคกลาง</b>								
- ป่าสัก(ลพบุรี)	960	0.70	0.53	0.52	0.52	0.51	4	ระดับน้ำต่ำกว่า 5%
- ทับเสลา(อุทัยธานี)	160	-	-	-	-	-	29	ระดับน้ำต่ำกว่า 30%
- กระเสียว(สุพรรณบุรี)	240	0.01	0.17	0.17	0.17	0.17	37	ระดับน้ำต่ำกว่า 40%
- ศรีนครินทร์(กาญจนบุรี)	17,745	15.61	7.93	3.40	10.52	2.92	68	-
- วชิราลงกรณ์(กาญจนบุรี)	8,860	32.60	25.49	30.05	22.94	18.15	45	ระดับน้ำต่ำกว่า 50%
<b>ภาคตะวันออก</b>								
- ชุนด่านฯ(นครนายก)	224	0.01	0.05	0.10	0.18	0.21	5	ระดับน้ำต่ำกว่า 10%
- คลองสิียด(ฉะเชิงเทรา)	420	-	-	-	-	-	8	ระดับน้ำต่ำกว่า 10%
- บางพระ(ชลบุรี)	117	-	-	-	-	-	19	ระดับน้ำต่ำกว่า 20%
- หนองปลาไหล(ระยอง)	164	0.29	0.42	-	0.45	0.30	40	ระดับน้ำต่ำกว่า 50%
- ประแสร์(ระยอง)	248	-	-	-	-	-	58	ระดับน้ำต่ำกว่า 60%
- พระประจักษ์(สระแก้ว)	97	-	-	-	-	-	23	ระดับน้ำต่ำกว่า 30%
- ดอกกราย(ระยอง)	71	0.15	0.09	0.15	0.09	0.09	42	ระดับน้ำต่ำกว่า 50%
- คลองพระพุทธ(จันทบุรี)	70	-	-	-	-	-	57	ระดับน้ำต่ำกว่า 60%
<b>ภาคใต้</b>								
- แก่งกระเจา(เพชรบุรี)	710	3.72	2.13	2.66	2.67	1.88	41	ระดับน้ำต่ำกว่า 50%
- ปราณบุรี(ประจวบคีรีขันธ์)	347	1.27	1.28	1.28	0.87	0.74	24	ระดับน้ำต่ำกว่า 30%
- รัชชประภา(สุราษฎร์ธานี)	5,639	13.94	22.20	22.45	37.76	30.92	76	-
- บางลา(ยะลา)	1,454	3.67	1.61	1.38	1.77	1.50	71	-

## การติดตามสภาพอากาศประจำวัน

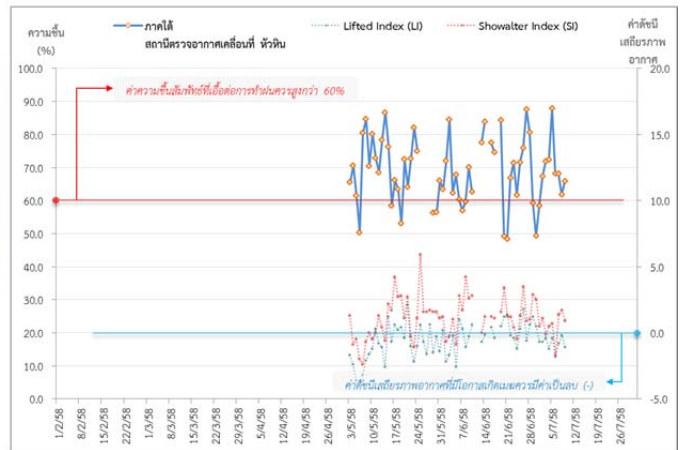
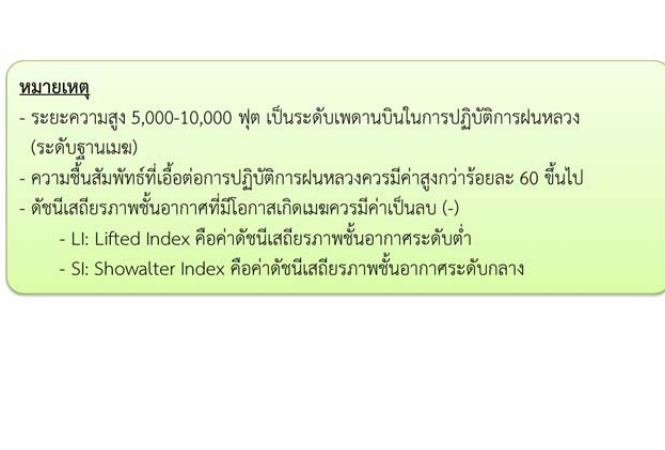
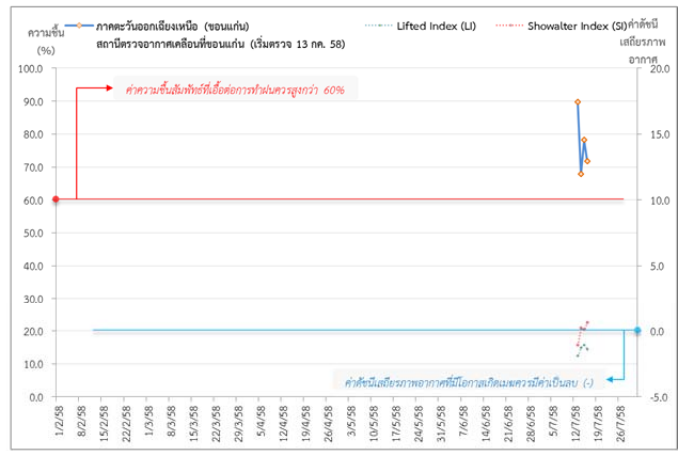
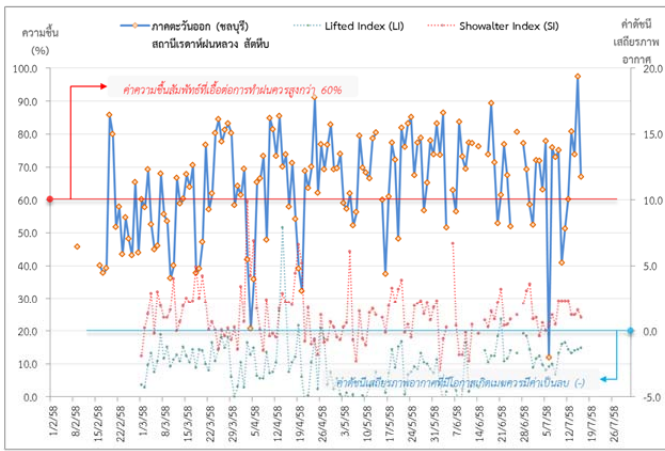
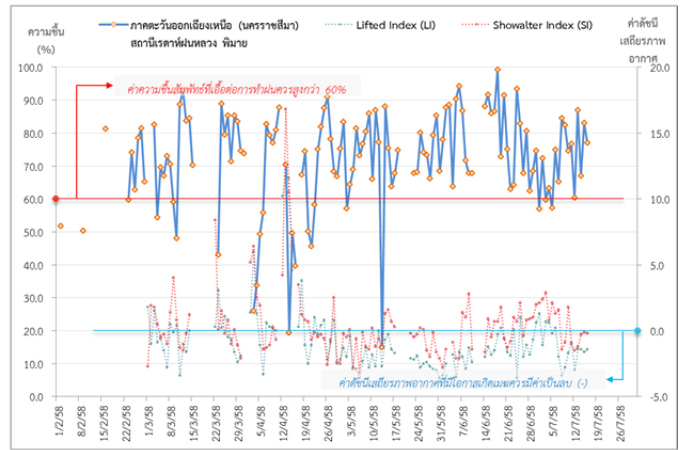
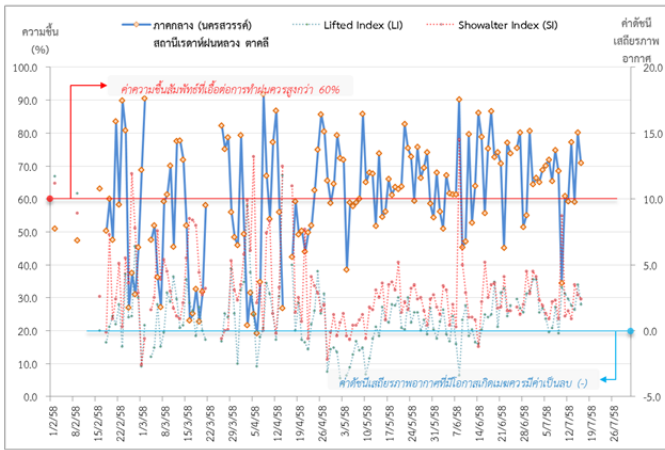
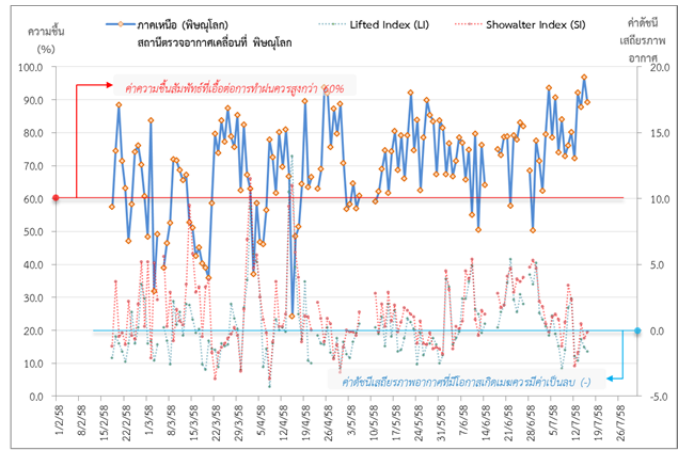
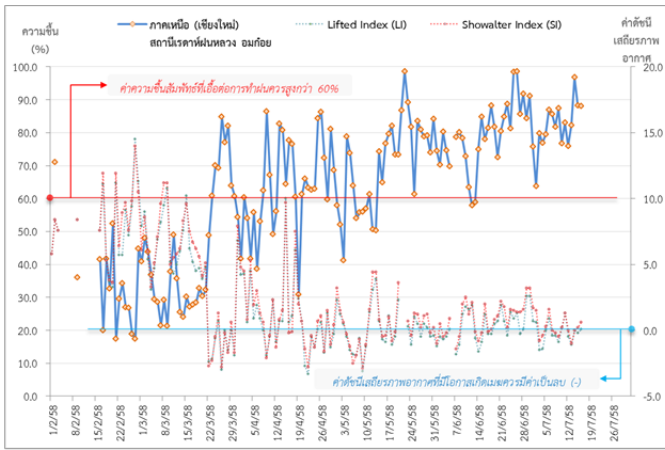
### ๑ ข้อมูลความชื้นจากการตรวจอากาศชั้นบน (Sounding) ระยะเวลาสูง 5,000 - 10,000 ฟุต

ภาค	สถานีตรวจอากาศ	ความชื้นสัมพัทธ์*(%) ที่ระยะเวลาสูง 5,000-10,000 ฟุต					ดัชนีเสถียรภาพ ชั้นอากาศประจำวัน**	
		12 ก.ค.	13 ก.ค.	14 ก.ค.	15 ก.ค.	16 ก.ค.	LI	SI
เหนือ	สถานีเรดาร์ฝนหลวง อมก๋อย	76.0	82.2	96.8	88.3	88.1	0.1	0.6
	สถานีตรวจอากาศเคลื่อนที่ พิษณุโลก	72.2	92.1	87.7	96.8	89.3	-1.6	-0.1
กลาง	สถานีเรดาร์ฝนหลวง ตาคลี	59.2	77.2	59.1	80.2	70.9	2.0	2.4
ตะวันออกเฉียงเหนือ	สถานีเรดาร์ฝนหลวง พิมาย	60.4	86.9	67.0	83.0	77.1	-1.4	-0.2
	สถานีตรวจอากาศเคลื่อนที่ ขอนแก่น	-	89.5	67.7	78.1	71.5	-1.4	0.6
ตะวันออก	สถานีเรดาร์ฝนหลวง สัตหีบ	60.0	80.7	73.6	97.4	66.8	-1.3	1.0

\*ความชื้นสัมพัทธ์ที่เอื้อต่อการปฏิบัติการฝนหลวงควรสูงกว่าร้อยละ 60 ขึ้นไป

\*\*ค่าดัชนีเสถียรภาพชั้นอากาศระดับต่ำ (LI: Lifted Index) และ ระดับกลาง(SI: Showalter Index) ที่มีโอกาสเกิดเมฆควมมีค่าเป็นลบ (-)

๑ กราฟแนวโน้มความชื้นอากาศชั้นบน (ระยะความสูง 5,000-10,000 ฟุต) ตั้งแต่วันที่ 2 กุมภาพันธ์ – ปัจจุบัน



**หมายเหตุ**

- ระยะความสูง 5,000-10,000 ฟุต เป็นระดับเพดานบินในการปฏิบัติการฝนหลวง (ระดับฐานเมฆ)
- ความชื้นสัมพัทธ์ที่เอื้อต่อการปฏิบัติการฝนหลวงควรมีค่าสูงกว่าร้อยละ 60 ขึ้นไป
- ดัชนีเสถียรภาพชั้นอากาศที่มีโอกาสเกิดเมฆครมมีค่าเป็นลบ (-)
  - LI: Lifted Index คือค่าดัชนีเสถียรภาพชั้นอากาศระดับต่ำ
  - SI: Showalter Index คือค่าดัชนีเสถียรภาพชั้นอากาศระดับกลาง

การปฏิบัติการฝนหลวงประจำวันตามแผนป้องกันภัยพิบัติ 2558

๑ การปฏิบัติการฝนหลวงเพื่อบรรเทาภัยพิบัติแล้ง

ผลปฏิบัติการฝนหลวง ประจำวันที่ 15 กรกฎาคม 2558							16 ก.ค. 58 (10.00 น.)
ภาค - ศูนย์/หน่วย ปฏิบัติการฯ	หน่วย ปฏิบัติการฯ (หน่วย)	เครื่องบิน ผล./ทอ. (ลำ)	จำนวน เที่ยวบิน (เที่ยว)	จำนวน ชั่วโมงบิน (ชั่วโมง)	ปริมาณ สารฝนหลวง (ตัน/นัด)	จังหวัดที่มีการรายงานฝนตก (จำนวนจังหวัด/ลุ่มรับน้ำอ่างเก็บน้ำ)	การวางแผน/ พื้นที่เป้าหมายประจำวันนี้
เหนือ	2	7/-	19	30:35	20.1	11/2	
- เชียงใหม่ (ศูนย์ฯ พิเศษ)	1	CN(1) Casa(2)	9	16:05	12.0	ฝนตกเล็กน้อย-ปานกลางเป็นแห่งๆ ในบริเวณพื้นที่ <b>จ.เชียงใหม่</b> (ฮอด แม่ออน ทางดง เมืองเชียงใหม่ สารภี สันกำแพง ดอยเต่า) <b>จ.ลำพูน</b> (บ้านธิ แม่ทา) <b>จ.ลำปาง</b> (งาว เมืองปาน ห้างฉัตร แม่เมาะ เมือง ลำปาง) <b>จ.พะเยา</b> (ดอกคำใต้ เมืองพะเยา ภูกามยาว) <b>จ.เชียงราย</b> (พาน) <b>จ.สุโขทัย</b> (ศรีสัชชาลัย) และพื้นที่ ลุ่มรับน้ำ <b>เขื่อนภูมิพล</b>	พื้นที่การเกษตรจังหวัด เชียงใหม่ เชียงราย พะเยา แพร่ แม่ฮ่องสอน ลำพูน ลำปาง น่าน และพื้นที่ลุ่มรับน้ำเขื่อนภูมิพล เขื่อนสิริกิติ์ แม่งวดอุดมธารา แม่งัดสมบูรณ์ชล เขื่อนก๊วลม และเขื่อนก๊วคองหมา
- พิษณุโลก	1	Casa(2) Caravan(1) SKA(1)	10	14:30	8.1	ฝนตกเล็กน้อย-ปานกลาง และหนักบางแห่ง บริเวณ <b>จ.ตาก</b> (วังเจ้า) <b>จ.สุโขทัย</b> (ทุ่งเสลี่ยม ศรีสำโรง ศรีสัช ชาลัย เมืองสุโขทัย บ้านด่านลานหอย สวรรคโลก คีรีมาศ กงไกรลาศ) <b>จ.กำแพงเพชร</b> (คลองลาน โกสัมพีนคร เมืองกำแพงเพชร พรานกระต่าย ไทร งาม ลานกระบือ) <b>จ.พิจิตร</b> (เมืองพิจิตร วชิรบำรุง วังทรายพูน สากเหล็ก) <b>จ.อุตรดิตถ์</b> (ลับแล เมือง อุตรดิตถ์ ตรอน พิชัย) <b>จ.พิษณุโลก</b> (บางระกำ พรมพิราม เนินมะปราง นครไทย ขาดิระการ เมืองพิษณุโลก วัดโบสถ์) และพื้นที่ลุ่มรับน้ำ <b>เขื่อน แควน้อยบำรุงแดน</b>	พื้นที่การเกษตร จ.กำแพงเพชร พิจิตร พิษณุโลก เพชรบูรณ์ และพื้นที่ลุ่มรับน้ำแควน้อย บำรุงแดน
กลาง	2	6/-	17	18:10	14.0	8/5	
- นครสวรรค์ (ศูนย์ฯ พิเศษ)	1	Casa(2) Caravan(2) (Casa-1531 ตรวจ ซ่อม 100 ชม.)	11	13:00	9.8	ฝนตกเล็กน้อย-ปานกลางกระจายเป็นแห่งๆและมี ฝนตกหนักบางพื้นที่ ในบริเวณ <b>จ.นครสวรรค์</b> (เมือง นครสวรรค์ ลาดยาว โกรกพระ แม่वंก แม่เป็น บรรพตพิสัย เก้าเลี้ยว ดากฟ้า ตาคลี) <b>จ.อุทัยธานี</b> (เมืองอุทัยธานี บ้านไร่ ห้วยคต ท้าทัน ลานสัก หนองฉาง หนองขาหย่าง) <b>จ.ชัยนาท</b> (หนองมะโมง หันคา เนินขาม วัดสิงห์ สรรพพยา) พื้นที่ลุ่มรับน้ำ <b>บึงบอระเพ็ด อ่างเก็บน้ำทับเสลา เขื่อนเจ้าพระยา</b>	พื้นที่ลุ่มรับน้ำแม่น้ำเจ้าพระยา พื้นที่ลุ่มรับน้ำป่าสักชลสิทธิ์และ พื้นที่ทางการเกษตร จ.นครสวรรค์ อุทัยธานี ชัยนาท ลพบุรี เพชรบูรณ์ ตอนล่างและพื้นที่ลุ่มรับน้ำ เขื่อนวังรังเกล้า เขื่อนคลองโพธิ์
- กาญจนบุรี	1	Caravan(2)	6	5:10	4.2	ฝนตกเล็กน้อย-ปานกลาง บริเวณ <b>จ.กาญจนบุรี</b> (เมืองกาญจนบุรี ทองผาภูมิ ปอพลอย ห้วยกระเจา ท่ามะกา พนมทวน) <b>จ.สุพรรณบุรี</b> (เมืองสุพรรณบุรี ด่านช้าง สองพี่น้อง บางปลาม้า อุทอง สามชุก) <b>จ. พระนครศรีอยุธยา</b> (เมืองพระนครศรีอยุธยา ลาดบัว หลวง บางไทร บางซ้าย ผักไห่ อุทัย บางปะอิน) <b>จ.อ่างทอง</b> (วิเศษชัยชาญ) <b>จ.สระบุรี</b> (เมืองสระบุรี หนองแขง แก่งคอย วังม่วง มวกเหล็ก) พื้นที่ลุ่มรับ น้ำ <b>เขื่อนศรีนครินทร์ อ่างเก็บน้ำกระเสียว</b>	Stand by ติดตามและ วิเคราะห์สภาพอากาศ
ต.อ.เฉิงเหนือ	4	4/4	18	22:25	17.8	13/9	
- ขอนแก่น	1	Casa(2)	4	7:20	4.0	ฝนตกเล็กน้อย-ปานกลางบริเวณ <b>จ.ขอนแก่น</b> (ภูผา ม่าน ชุมแพ สีชมพู หนองนาคำ อุบลรัตน์ เขาสวน กว้าง ภูเวียง) <b>จ.ชัยภูมิ</b> (คอนสาร เกษตรสมบูรณ์) <b>จ.หนองบัวลำภู</b> (ศรีบุญเรือง เมืองหนองบัวลำภู โนนสัง) <b>จ.อุดรธานี</b> (หนองวัวซอ เมืองอุดรธานี หนองแสง โนนสะอาด บ้านดุง พิบูลย์รักษ์ กุมภวาปี ประจักษ์ศิลปาคม หนองหาน ทุ่งฝน วังสามหมอ ศรีธาตุ ไชยวาน กู่แก้ว) พื้นที่ลุ่มรับน้ำ <b>เขื่อน อุบลรัตน์ ห้วยหลวง จุฬารักษ์</b>	พื้นที่การเกษตร จ.ขอนแก่น มหาสารคาม ชัยภูมิ หนองบัวลำภู

ผลปฏิบัติการฝนหลวง ประจำวันที่ 15 กรกฎาคม 2558							16 ก.ค. 58 (10.00 น.)
ภาค - ศูนย์/หน่วย ปฏิบัติการฯ	หน่วย ปฏิบัติการฯ (หน่วย)	เครื่องบิน ผล./ทอ. (ลำ)	จำนวน เที่ยวบิน (เที่ยว)	จำนวน ชั่วโมงบิน (ชั่วโมง)	ปริมาณ สารฝนหลวง (ตัน/นัด)	จังหวัดที่มีการรายงานฝนตก (จำนวนจังหวัด/ลุ่มรับน้ำอ่างเก็บน้ำ)	การวางแผน/ พื้นที่เป้าหมายประจำวันนี้
- นครราชสีมา	1	BT(1) AU(2)	6	7:10	5.6	ฝนตกเล็กน้อย -หนัก บริเวณพื้นที่ <b>จ.นครราชสีมา</b> (ปากช่อง วังน้ำเขียว ครบุรี เลิงสาง สูงเนิน ปักธงชัย โชคชัย หนองบุญมาก ขามทะเลสอ จักราช เฉลิมพระเกียรติ ห้วยแถลง พิมาย โนนสูง โนนไทยคง พระทองคำ ชุมพวง แก้งสนามนาง บัวลาย เมืองนครราชสีมา) <b>จ.บุรีรัมย์</b> (บ้านใหม่ไชยพจน์ แคนดงคูเมือง สตึก บ้านด่าน ลำปลายมาศ หนองหงส์ หนองกี่ โนนสุวรรณ) <b>จ.สุรินทร์</b> (ชุมพลบุรี) <b>จ.ชัยภูมิ</b> (เนินสง่า) และพื้นที่ลุ่มรับน้ำเขื่อนลำตะคอง เขื่อนลำพระเพลิง เขื่อนลำนมลูกนก เขื่อนลำแะ เขื่อนลำปลายมาศ	พื้นที่การเกษตร จ.นครราชสีมา บุรีรัมย์ และพื้นที่ลุ่มรับน้ำเขื่อนลำตะคอง ลำพระเพลิง
- อุบลราชธานี	1	BT(1)	2	1:55	4.0	ฝนตกเล็กน้อยบางแห่ง บริเวณพื้นที่ <b>จ.ยโสธร</b> (มหาชนะชัย กุดชุม ไทเจริญ ป่าดิว) <b>จ.อำนาจเจริญ</b> (เสนางคณิศม หัวตะพาน ลืออำนาจ เมืองฯ)	ไม่ปฏิบัติการฝนหลวง เนื่องจาก เครื่องบินตรวจพิเศษประจำลำดำ
- สกลนคร	1	Caravan(2)	6	6:00	4.2	ฝนตกเล็กน้อย-ปานกลาง บริเวณพื้นที่ <b>จ.สกลนคร</b> (ภูพาน เต่างอย เมืองสกลนคร กุสุมาลย์ โคกศรีสุพรรณ) <b>จ.นครพนม</b> (นาทม ท่าอุเทน โพนสวรรค์ ปลาปาก ศรีสงคราม เรณูนคร เมืองนครพนม) <b>จ.มุกดาหาร</b> (ดงหลวง) <b>จ.กาฬสินธุ์</b> (ภูผินารายณ์ สมเด็จ) และพื้นที่ลุ่มรับน้ำเขื่อนน้ำพุง	Stand by ติดตามและวิเคราะห์สภาพอากาศ
<b>ตะวันออก</b>	<b>1</b>	<b>2/-</b>	<b>6</b>	<b>8:00</b>	<b>4.6</b>	<b>6/4</b>	
- สระแก้ว	1	Caravan(2)	6	8:00	4.6	ฝนตกปานกลาง-หนัก กระจายหลายพื้นที่ในบริเวณพื้นที่ <b>จ.ปราจีนบุรี</b> (นาดี กบินทร์บุรี) <b>จ.สระแก้ว</b> (เมืองสระแก้ว วัฒนานคร โคกสูง อรัญประเทศ เขาฉกรรจ์ วังน้ำเย็น วังสมบูรณ์ คลองหาด) <b>จ.ฉะเชิงเทรา</b> (ราชสาสน์ สนามชัยเขต ท่าตะเกียบ) <b>จ.ชลบุรี</b> (บ่อทอง) <b>จ.ระยอง</b> (เขาชะเมา แกลง) <b>จ.จันทบุรี</b> (แก่งหางแมว สอยดาว เขาคิชฌกูฏ ใต้น้ำร้อน นายายอาม ท่าใหม่ มะขาม) และพื้นที่ลุ่มรับน้ำ อ่างเก็บน้ำสิียด จ.ฉะเชิงเทรา อ่างเก็บน้ำประแสร์ จ.ระยอง อ่างเก็บน้ำพระปรัง จ.สระแก้ว และอ่างเก็บน้ำคลองพระพุทธรูป จ.จันทบุรี	พื้นที่การเกษตร จ.ปราจีนบุรี ฉะเชิงเทรา สระแก้ว ชลบุรี จันทบุรี และพื้นที่ลุ่มรับน้ำ อ่างเก็บน้ำคลองสิียด อ่างเก็บน้ำคลองระบม จ.ฉะเชิงเทรา อ่างเก็บน้ำพระปรัง จ.สระแก้ว
<b>รวม</b>	<b>9</b>	<b>19/4</b>	<b>60</b>	<b>79:10</b>	<b>56.5</b>	<b>38/20</b>	

- กลุ่มวิชาการปฏิบัติการฝนหลวง กองปฏิบัติการฝนหลวง กรมฝนหลวงและการบินเกษตร -