



# รายงานสถานการณ์ภัยแล้งและภัยพิบัติ ณ วันที่ 18 กรกฎาคม 2558 และผลการปฏิบัติการฝนหลวงประจำวัน ที่ 17 กรกฎาคม 2558

กลุ่มวิชาการปฏิบัติการฝนหลวง กองปฏิบัติการฝนหลวง กรมฝนหลวงและการบินเกษตร  
royalrainmaking\_academic@hotmail.com

## สถานการณ์ภัยแล้งและภัยพิบัติ

### ๑ การคาดหมายพื้นที่ประสบภัยแล้ง

จังหวัดที่ได้รับผลกระทบภัยแล้งตามรายงานของกรมควบคุมและบรรเทาสาธารณภัย (ปภ.) ตั้งแต่วันที่ 20 ตุลาคม 2557 – ปัจจุบัน มีการประกาศเขตการให้ความช่วยเหลือผู้ประสบภัยพิบัติกรณีฉุกเฉิน (ภัยแล้ง) 40 จังหวัด 265 อำเภอ 1,458 ตำบล 12,969 หมู่บ้าน ขณะนี้คลี่คลายแล้ว 37 จังหวัด ได้แก่ จ.ชลบุรี สุพรรณบุรี สตูล มหาสารคาม กาฬสินธุ์ พังงา จันทบุรี เพชรบุรี กระบี่ สุโขทัย แม่ฮ่องสอน ลำปาง แพร่ กำแพงเพชร บุรีรัมย์ หนองบัวลำภู นครศรีธรรมราช ตรัง เชียงใหม่ พิจิตร กาญจนบุรี ชัยนาท สกลนคร ประจวบคีรีขันธ์ ปราจีนบุรี ตราด อุตรดิตถ์ สระบุรี ราชบุรี พิษณุโลก อำนาจเจริญ ชัยภูมิ สุรินทร์ ลพบุรี ตาก นครสวรรค์ และขอนแก่น ปัจจุบันยังคงเหลือพื้นที่ที่มีสถานการณ์ภัยแล้ง 3 จังหวัด 18 อำเภอ 126 ตำบล 1,189 หมู่บ้าน (เปรียบเทียบกับทั่วประเทศ 74,965 หมู่บ้าน คิดเป็น 1.59%)

และพื้นที่ที่ได้รับผลกระทบเนื่องจากภาวะฝนแล้ง ตั้งแต่วันที่ 4 มิถุนายน 2558 – ปัจจุบันประกาศเขตการให้ความช่วยเหลือผู้ประสบภัยพิบัติกรณีฉุกเฉิน (ภาวะฝนแล้ง) 7 จังหวัด ได้แก่ จ.แพร่ ชลบุรี สุโขทัย ปทุมธานี พิจิตร พิษณุโลก และเพชรบูรณ์ รวม 29 อำเภอ 173 ตำบล 1,438 หมู่บ้าน

ภาค	รายชื่อจังหวัด(จำนวนอำเภอ) ที่ประกาศภัยพิบัติ (ภาวะฝนแล้ง)	จำนวนจังหวัดที่ประกาศภัยแล้ง (จังหวัด(อำเภอ))
เหนือ	แพร่(8) สุโขทัย(3) พิจิตร(10) พิษณุโลก(3) เพชรบูรณ์(1)	5(25)
กลาง	ปทุมธานี(3)	1(3)
ตะวันออกเฉียงเหนือ	-	-
ตะวันออก	ชลบุรี(1)	1(1)
ใต้	-	-
ที่มา: กรมป้องกันและบรรเทาสาธารณภัย (ปภ.)	รวม จำนวนจังหวัด(อำเภอ) ที่ประกาศภัยพิบัติ (ภาวะฝนแล้ง)	7(29)

### ๑ พื้นที่ร้องขอฝน(ตั้งแต่วันที่ 1 มิถุนายน 2558 – ปัจจุบัน)

ภาค	รายชื่อจังหวัด(จำนวนอำเภอ) ที่มีผู้ขอรับบริการ	จำนวนผู้ร้องขอฝน (ราย)
เหนือ	กำแพงเพชร(11), เชียงใหม่(4), ตาก(2), น่าน(1), พะเยา(1), พิจิตร(5), พิษณุโลก(9), เพชรบูรณ์(11), แพร่(3), แม่ฮ่องสอน(1), ลำปาง(2), ลำพูน(1), สุโขทัย(9), อุตรดิตถ์(1)	281
กลาง	กาญจนบุรี(2), ชัยนาท(6), นครสวรรค์(11), ปทุมธานี(2), พระนครศรีอยุธยา(3), ลพบุรี(10), สระบุรี(5), สิงห์บุรี(6), สุพรรณบุรี(8), อุทัยธานี(5),	155
ตะวันออกเฉียงเหนือ	กาฬสินธุ์(10), ขอนแก่น(26), ชัยภูมิ(16), นครราชสีมา(10), บุรีรัมย์(23), มหาสารคาม(13), ยโสธร(2), ร้อยเอ็ด(20), เลย(14), ศรีสะเกษ(3), สกลนคร(2), สุรินทร์(6), หนองคาย(1), หนองบัวลำภู(6), อำนาจเจริญ(1), อุตรดิตถ์(1), อุบลราชธานี(9)	137
ตะวันออก	จันทบุรี(2), ฉะเชิงเทรา(5), ชลบุรี(2), นครนายก(1), ปราจีนบุรี(5), ระยอง(1), สระแก้ว(6)	40
ใต้	กระบี่(1), นครศรีธรรมราช(3), พังงา(1), ระนอง(1)	7
รวม	52 จังหวัด 311 อำเภอ	620

### ๑ สถานการณ์ปริมาณน้ำไหลลงอ่างเก็บน้ำที่สำคัญ

ชื่ออ่างเก็บน้ำ	ความจุของอ่างที่ รณก. <sup>1</sup> (ล้าน ลบ.ม.)	ปริมาณน้ำไหลลงอ่างฯ ประจำวัน (ล้าน ลบ.ม.)					%รณก.	หมายเหตุ
		13 ก.ค.	14 ก.ค.	15 ก.ค.	16 ก.ค.	17 ก.ค.		
ภาคเหนือ								
- ภูมิพล(ตาก)	13,462	2.16	0.98	-	0.86	0.89	29	ระดับน้ำต่ำกว่า 30%
- สิริกิติ์(อุตรดิตถ์)	9,510	7.30	5.79	8.47	7.19	7.58	33	ระดับน้ำต่ำกว่า 40%
- แม่จัด(เชียงใหม่)	265	0.03	0.13	0.19	0.12	0.12	20	ระดับน้ำต่ำกว่า 30%
- แม่กวาง(เชียงใหม่)	263	0.15	0.08	0.01	0.06	0.15	12	ระดับน้ำต่ำกว่า 20%

<sup>1</sup>รณก. = ระดับน้ำเก็บกัก / ที่มา: กรมชลประทาน

ชื่ออ่างเก็บน้ำ	ความจุของอ่างที่ รณก. <sup>1</sup> (ล้าน ลบ.ม.)	ปริมาณน้ำไหลลงอ่างฯ ประจำวัน (ล้าน ลบ.ม.)					%รณก.	หมายเหตุ
		13 ก.ค.	14 ก.ค.	15 ก.ค.	16 ก.ค.	17 ก.ค.		
- ก้วลม(ลำปาง)	106	1.31	1.09	1.21	1.66	1.65	31	ระดับน้ำต่ำกว่า 40%
- ก้วลมหมา(ลำปาง)	170	0.14	0.05	0.23	-	0.13	16	ระดับน้ำต่ำกว่า 20%
- แควน้อย(พิษณุโลก)	939	0.58	0.76	0.58	1.91	2.99	11	ระดับน้ำต่ำกว่า 20%
<b>ภาคตะวันออกเฉียงเหนือ</b>								
- ห้วยหลวง(อุดรธานี)	135	-	-	-	-	-	19	ระดับน้ำต่ำกว่า 20%
- น้ำอูน(สกลนคร)	520	-	-	0.33	5.44	0.53	33	ระดับน้ำต่ำกว่า 40%
- น้ำพุง(สกลนคร)	166	0.05	0.50	0.43	0.20	0.13	20	ระดับน้ำต่ำกว่า 30%
- จุฬารัตน์(ชัยภูมิ)	164	0.21	0.15	0.18	0.08	0.24	26	ระดับน้ำต่ำกว่า 30%
- อุบลรัตน์(ขอนแก่น)	2,431	0.16	1.86	3.56	0.86	2.55	27	ระดับน้ำต่ำกว่า 30%
- ลำปาว(กาฬสินธุ์)	1,980	0.98	1.50	2.35	1.11	2.12	23	ระดับน้ำต่ำกว่า 30%
- ลำตะคอง(นครราชสีมา)	314	0.10	1.21	0.10	0.16	0.16	24	ระดับน้ำต่ำกว่า 30%
- ลำพระเพลิง(นครราชสีมา)	110	0.03	-	0.02	0.02	0.01	27	ระดับน้ำต่ำกว่า 30%
- มูลขาม(นครราชสีมา)	141	-	0.03	0.08	0.11	0.09	35	ระดับน้ำต่ำกว่า 40%
- ลำแฉะ(นครราชสีมา)	275	-	-	-	0.15	-	31	ระดับน้ำต่ำกว่า 40%
- ลำนางรอง(บุรีรัมย์)	121	-	-	-	-	-	49	ระดับน้ำต่ำกว่า 50%
- ลำปลายมาศ(นครราชสีมา)	98	0.02	0.02	-	-	-	51	ระดับน้ำต่ำกว่า 60%
<b>ภาคกลาง</b>								
- ป่าสัก(ลพบุรี)	960	0.52	0.52	0.51	2.22	1.03	4	ระดับน้ำต่ำกว่า 5%
- ทับเสลา(อุทัยธานี)	160	-	-	-	-	-	29	ระดับน้ำต่ำกว่า 30%
- กระเสียว(สุพรรณบุรี)	240	0.17	0.17	0.17	0.17	0.17	37	ระดับน้ำต่ำกว่า 40%
- ศรีนครินทร์(กาญจนบุรี)	17,745	3.40	10.52	2.92	5.00	6.34	68	-
- วชิราลงกรณ์(กาญจนบุรี)	8,860	30.05	22.94	18.15	18.22	25.36	45	ระดับน้ำต่ำกว่า 50%
<b>ภาคตะวันออก</b>								
- ชุนด่านฯ(นครนายก)	224	0.10	0.18	0.21	0.11	0.15	5	ระดับน้ำต่ำกว่า 10%
- คลองสิียด(ฉะเชิงเทรา)	420	-	-	-	-	-	8	ระดับน้ำต่ำกว่า 10%
- บางพระ(ชลบุรี)	117	-	-	-	-	-	18	ระดับน้ำต่ำกว่า 20%
- หนองปลาไหล(ระยอง)	164	-	0.45	0.30	1.25	-	39	ระดับน้ำต่ำกว่า 40%
- ประแสร์(ระยอง)	248	-	-	-	-	1.56	58	ระดับน้ำต่ำกว่า 60%
- พระปรัง(สระแก้ว)	97	-	-	-	-	0.23	23	ระดับน้ำต่ำกว่า 30%
- ดอกกราย(ระยอง)	71	0.15	0.09	0.09	0.09	0.03	41	ระดับน้ำต่ำกว่า 50%
- คลองพระพุทธ(จันทบุรี)	70	-	-	-	-	-	57	ระดับน้ำต่ำกว่า 60%
<b>ภาคใต้</b>								
- แก่งกระเจา(เพชรบุรี)	710	2.66	2.67	1.88	1.62	2.41	40	ระดับน้ำต่ำกว่า 50%
- ปราณบุรี(ประจวบคีรีขันธ์)	347	1.28	0.87	0.74	0.87	1.08	24	ระดับน้ำต่ำกว่า 30%
- รัชชประภา(สุราษฎร์ธานี)	5,639	22.45	37.76	30.92	44.89	20.46	77	-
- บางยาง(ยะลา)	1,454	1.38	1.77	1.50	2.90	1.43	70	-

## การติดตามสภาพอากาศประจำวัน

### ๑ ข้อมูลความชื้นจากการตรวจอากาศชั้นบน (Sounding) ระยะเวลาสูง 5,000 - 10,000 ฟุต

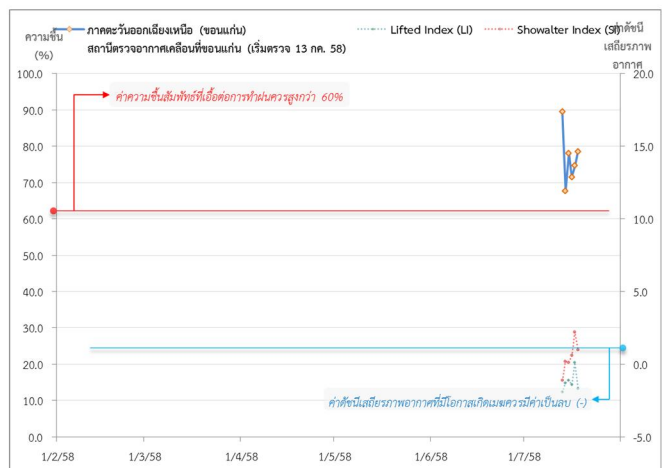
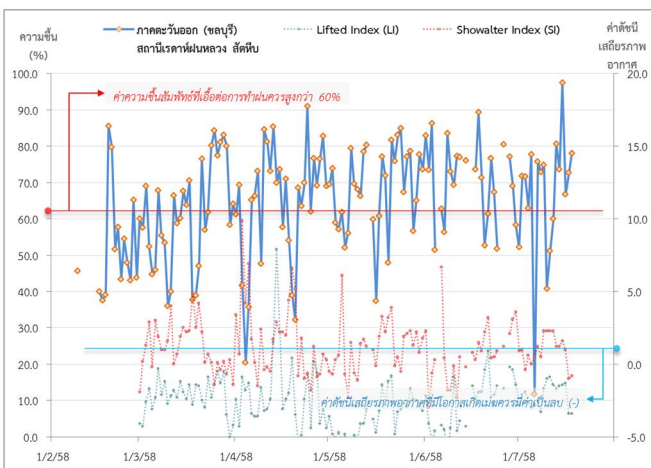
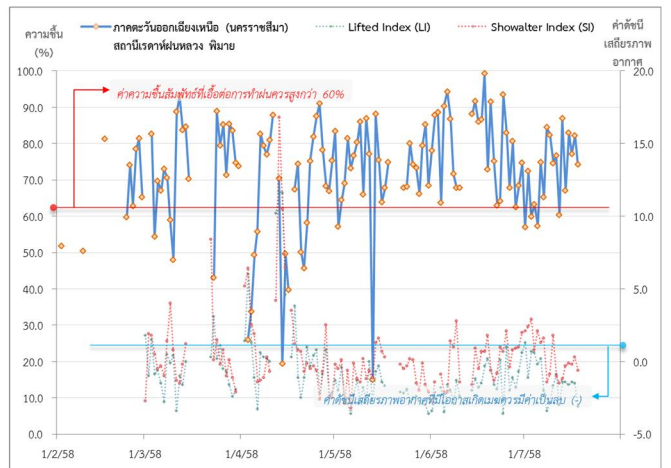
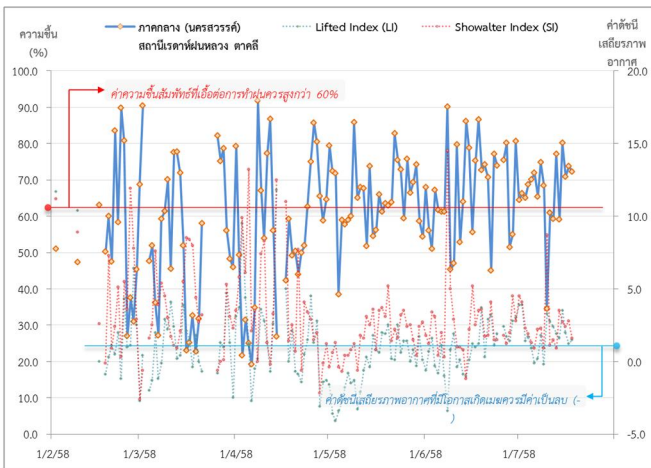
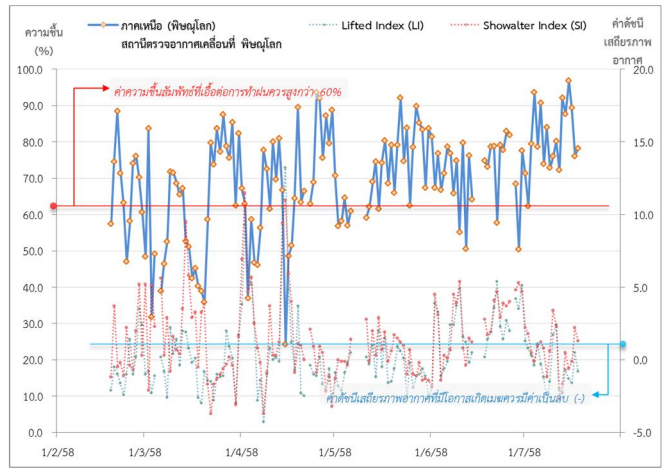
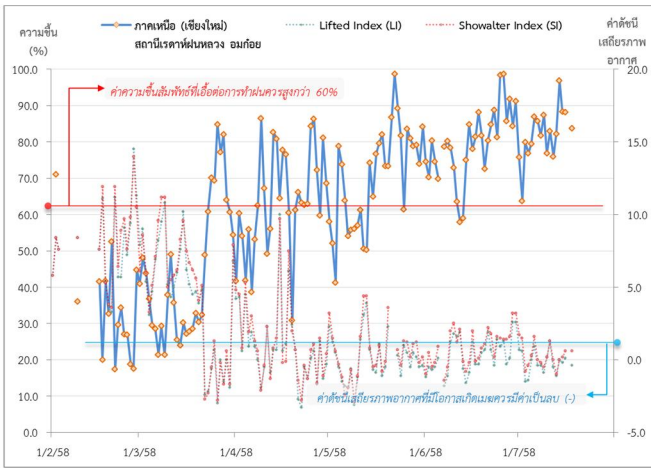
ภาค	สถานีตรวจอากาศ	ความชื้นสัมพัทธ์*(%) ที่ระยะเวลาสูง 5,000-10,000 ฟุต					ดัชนีเสถียรภาพ ชั้นอากาศประจำวัน**	
		14 ก.ค.	15 ก.ค.	16 ก.ค.	17 ก.ค.	18 ก.ค.	LI	SI
เหนือ	สถานีเรดาร์ฝนหลวง อมก๋อย	96.8	88.3	88.1	-	83.7***	-0.4***	0.6***
	สถานีตรวจอากาศเคลื่อนที่ พิษณุโลก	87.7	96.8	89.3	76.1	78.2	-0.8	1.3
กลาง	สถานีเรดาร์ฝนหลวง ตาคลี	59.1	80.2	70.9	73.8	72.3	1.5	1.6
ตะวันออกเฉียงเหนือ	สถานีเรดาร์ฝนหลวง พิมาย	67.0	83.0	77.1	82.2	74.2	-3.1	-0.6
	สถานีตรวจอากาศเคลื่อนที่ ขอนแก่น	67.7	78.1	71.5	74.7	78.5	-1.7	1.0
ตะวันออก	สถานีเรดาร์ฝนหลวง สัตหีบ	73.6	97.4	66.8	72.7	78.0	-3.4	-0.8

\*ความชื้นสัมพัทธ์ที่เอื้อต่อการปฏิบัติการฝนหลวงควรสูงกว่าร้อยละ 60 ขึ้นไป

\*\*ค่าดัชนีเสถียรภาพชั้นอากาศระดับต่ำ (LI: Lifted Index) และ ระดับกลาง(SI: Showalter Index) ที่มีโอกาสเกิดเมฆควมมีค่าเป็นลบ (-)

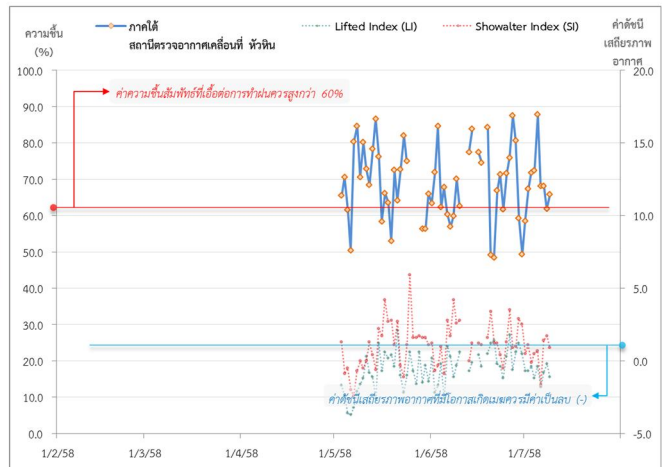
\*\*\*ข้อมูลจากสถานีอุตุนิยมวิทยาเชียงใหม่

๑ กราฟแนวโน้มความชื้นอากาศชั้นบน (ระยะความสูง 5,000-10,000 ฟุต) ตั้งแต่วันที่ 2 กุมภาพันธ์ - ปัจจุบัน



**หมายเหตุ**

- ระยะความสูง 5,000-10,000 ฟุต เป็นระดับเพดานบินในการปฏิบัติการฝนหลวง (ระดับฐานเมฆ)
- ความชื้นสัมพัทธ์ที่เอื้อต่อการปฏิบัติการฝนหลวงควรมีค่าสูงกว่าร้อยละ 60 ขึ้นไป
- ดัชนีเสถียรภาพชั้นอากาศที่มีโอกาสเกิดเมฆควมมีค่าเป็นลบ (-)
  - LI: Lifted Index คือค่าดัชนีเสถียรภาพชั้นอากาศระดับต่ำ
  - SI: Showalter Index คือค่าดัชนีเสถียรภาพชั้นอากาศระดับกลาง



การปฏิบัติการฝนหลวงประจำวันตามแผนป้องกันภัยพิบัติ 2558

๑ การปฏิบัติการฝนหลวงเพื่อบรรเทาปัญหาภัยแล้ง

ผลปฏิบัติการฝนหลวง ประจำวันที่ 17 กรกฎาคม 2558							18 ก.ค. 58 (10.00 น.)
ภาค - ศูนย์/หน่วย ปฏิบัติการฯ	หน่วย ปฏิบัติการฯ (หน่วย)	เครื่องบิน ผล./ทอ. (ลำ)	จำนวน เที่ยวบิน (เที่ยว)	จำนวน ชั่วโมงบิน (ชั่วโมง)	ปริมาณ สารฝนหลวง (ตัน/นัด)	จังหวัดที่มีการรายงานฝนตก (จำนวนจังหวัด/ลุ่มรับน้ำอ่างเก็บน้ำ)	การวางแผน/ พื้นที่เป้าหมายประจำวันนี้
เหนือ	2	7/-	15	24:50	17.4		
- เชียงใหม่ (ศูนย์ฯ พิเศษ)	1	CN(1) Casa(2)	9	17:00	12.0	มีฝนตกเล็กน้อยถึงปานกลาง ในบริเวณพื้นที่ <b>จ.เชียงใหม่</b> (ฮอด พร้าว) <b>จ.ลำปาง</b> (แม่เมาะ งาว) <b>จ.แพร่</b> (สอง) <b>จ.ลำพูน</b> (แม่ทา บ้านโฮ้ง) <b>จ.พะเยา</b> (เมืองพะเยา ภูกามยาว) <b>จ.น่าน</b> (นาหมื่น) และพื้นที่ลุ่มรับน้ำ <b>เขื่อนภูมิพล เขื่อนสิริกิติ์</b>	Stand by ติดตามและ วิเคราะห์สภาพอากาศ
- พิษณุโลก	1	Casa(2) Caravan(1) SKA(1)	6	7:50	5.4	มีฝนตกเล็กน้อยถึงปานกลาง บริเวณ <b>จ.สุโขทัย</b> (เมืองสุโขทัย บ้านด่านลานหอย ทุ่งเสลี่ยม ศรีสัชนา ลัย สวรรคโลก ศรีสำโรง ศรีนคร กงไกรลาศ) <b>จ.พิจิตร</b> (เมืองพิจิตร วชิรบำรุงมี สามง่าม โททะเล ทับคล้อ โพธิ์ประทับช้าง ตะพานหิน วังทรายพูน ดงเจริญ บึงนาราง) <b>จ.พิษณุโลก</b> (เมืองพิษณุโลก พรหมพิราม นครไทย ขาดิระการ วัดโบสถ์ เนินมะปราง) <b>จ.เพชรบูรณ์</b> (เมืองเพชรบูรณ์ วังโป่ง ชนแดน หนองไผ่ เขาค้อ หล่มเก่า หล่มสัก น้ำหนาว) <b>จ.อุตรดิตถ์</b> (เมืองอุตรดิตถ์ ตรอน พิชัย) <b>จ.กำแพงเพชร</b> (ไทรงาม ทรายทองวัฒนา บึงสามัคคี ชาณุวรลักษบุรี) และพื้นที่ลุ่มรับน้ำ <b>เขื่อนแควน้อย- บำรุงแดน เขื่อนป่าสักชลสิทธิ์</b>	พื้นที่เป้าหมายหวังผลประจำวัน พื้นที่การเกษตร จ.ตาก สุโขทัย พิษณุโลก พิจิตร เพชรบูรณ์ อุตรดิตถ์ กำแพงเพชร และ พื้นที่ลุ่มรับน้ำเขื่อนแควน้อย บำรุงแดน
กลาง	2	6/-	15	19:00	12.3		
- นครสวรรค์ (ศูนย์ฯ พิเศษ)	1	Casa(2) Caravan(2)	11	15:50	9.5	มีฝนตกเล็กน้อยถึงปานกลางกระจายเป็นแห่ง บริเวณ <b>จ.นครสวรรค์</b> (เมืองนครสวรรค์ โกรกพระ ลาดยาว แม่वंก แม่เป็น ชุมตาบง พยุหคิรี ตาคลี บรรพตพิสัย เก้าเลี้ยว ชุมแสง ตากฟ้า ท่าตะโก) <b>จ.อุทัยธานี</b> (เมืองอุทัยธานี หนองขาหย่าง ลานสัก สว่างอารมณ์ ทัพทัน ห้วยคต บ้านไร่) <b>จ.ชัยนาท</b> (เมืองชัยนาท หันคา เนินขาม หนองมะโมง วัดสิงห์ มโนรมย์ สรรคบุรี สรรพพยา) และพื้นที่ลุ่มรับน้ำอ่าง เก็บน้ำ <b>ทับเสลา อ่างเก็บน้ำห้วยขุนแก้ว เขื่อนวัง- ร่มเกล้า บึงบอระเพ็ด อ่างเก็บน้ำคลองโพธิ์</b>	Stand by ติดตามและ วิเคราะห์สภาพอากาศ
- กาญจนบุรี	1	Caravan(2)	4	3:10	2.8	มีฝนตกเล็กน้อย-ปานกลางบริเวณพื้นที่ <b>จ.กาญจนบุรี</b> (ศรีสวัสดิ์ หนองปรือ) <b>จ.สุพรรณบุรี</b> (ด่านช้าง หนองหญ้าไซ เดิมบางนางบวช) <b>จ.ชัยนาท</b> (เนินขาม หันคา หนองมะโมง สรรคบุรี เมืองชัยนาท สรรพพยา มโนรมย์ วัดสิงห์) <b>จ.นครสวรรค์</b> (ตากฟ้า ตาคลี) <b>จ.สิงห์บุรี</b> (อินทร์บุรี บางระจัน) ลุ่มรับน้ำ <b>เขื่อนศรีนครินทร์ เขื่อนกระ- เสียว</b>	Stand by ติดตามและ วิเคราะห์สภาพอากาศ
ต.อ.เฉียงเหนือ	4	4/4	11	12:50	8.0		
- ขอนแก่น	1	Casa(2)	2	3:35	2.0	มีฝนตกเล็กน้อยเป็นบางแห่ง บริเวณ <b>จ.ขอนแก่น</b> (บ้านไผ่ แวงใหญ่ โนนศิลา ชุมแพ ภูเวียง) <b>จ.มหาสารคาม</b> (นาเชือก บรบือ) <b>จ.ชัยภูมิ</b> (บ้านเขว้า เมืองชัยภูมิ) และพื้นที่ลุ่มรับน้ำ <b>เขื่อนอุบลรัตน์</b>	พื้นที่เป้าหมายหวังผลประจำวัน พื้นที่การเกษตร จ.ขอนแก่น มหาสารคาม กาฬสินธุ์
- นครราชสีมา	1	BT(1) AU(2) (BT ตรวจซ่อม ประจำสัปดาห์)	4	4:20	1.6	มีฝนตกเล็กน้อยบางแห่งบริเวณพื้นที่ <b>จ.นครราชสีมา</b> (ปักธงชัย โชคชัย ด่านขุนทด โนนไทย พิมาย ชุมพวงขามทะเลสอ เมืองนครราชสีมา)	พื้นที่เป้าหมายหวังผลประจำวัน พื้นที่การเกษตร จ.นครราชสีมา บุรีรัมย์ และ สุรินทร์
- อุบลราชธานี	1	BT(1)	1	1:15	2.0	มีฝนตกเล็กน้อยบางแห่ง บริเวณพื้นที่ <b>จ.ยโสธร</b>	พื้นที่เป้าหมายหวังผลประจำวัน

ผลปฏิบัติการฝนหลวง ประจำปี 17 กรกฎาคม 2558							18 ก.ค. 58 (10.00 น.)
ภาค - ศูนย์/หน่วย ปฏิบัติการฯ	หน่วย ปฏิบัติการฯ (หน่วย)	เครื่องบิน ผล./ทอ. (ลำ)	จำนวน เที่ยวบิน (เที่ยว)	จำนวน ชั่วโมงบิน (ชั่วโมง)	ปริมาณ สารฝนหลวง (ตัน/นัด)	จังหวัดที่มีการรายงานฝนตก (จำนวนจังหวัด/ลุ่มรับน้ำอ่างเก็บน้ำ)	การวางแผน/ พื้นที่เป้าหมายประจำวัน
						(ทรายมูล กุดชุม) <b>จ.อำนาจเจริญ</b> (เสนางคนิคม)	พื้นที่การเกษตร จ.ยโสธร อำนาจเจริญ
- สกลนคร	1	Caravan(2)	4	3:40	2.4	มีฝนตกเล็กน้อย บริเวณพื้นที่ <b>จ.นครพนม</b> (โพนสวรรค์ เมืองนครพนม) <b>จ.สกลนคร</b> (ภูพาน)	Stand by ติดตามและ วิเคราะห์สภาพอากาศ
ตะวันออก	1	2/-	4	7:30	2.8		
- สระแก้ว	1	Caravan(2)	4	7:30	2.8	มีฝนตกเล็กน้อย-ปานกลางเกือบทั่วไปในบริเวณ พื้นที่ <b>จ.ปราจีนบุรี</b> (กบินทร์บุรี) <b>จ.สระแก้ว</b> (เมืองสระแก้ว วัฒนานคร ตาพระยา โคกสูง อรัญประเทศ เขาฉกรรจ์ วังน้ำเย็น วังสมบูรณ์ คลองหาด) <b>จ.ฉะเชิงเทรา</b> (สนามชัยเขต ท่าตะเกียบ) <b>จ.ชลบุรี</b> (พนสนิคม เกาะจันทร์ บ่อทอง หนองใหญ่) <b>จ.ระยอง</b> (วังจันทร์ ชะเมา) <b>จ.จันทบุรี</b> (แก่งหางแมว สอยดาว) และพื้นที่ลุ่มรับน้ำอ่างเก็บน้ำพระปรัง อ่างเก็บน้ำคลองสียัด อ่างเก็บน้ำประแสร์ อ่างเก็บน้ำคลองพระพุทธร	Stand by ติดตามและ วิเคราะห์สภาพอากาศ
รวม	9	19/4	45	64:10	40.5		

- กลุ่มวิชาการปฏิบัติการฝนหลวง กองปฏิบัติการฝนหลวง กรมฝนหลวงและการบินเกษตร -