



รายงานสถานการณ์ภัยแล้งและภัยพิบัติ ณ วันที่ 19 กรกฎาคม 2558 และผลการปฏิบัติการฝนหลวงประจำวันที่ 18 กรกฎาคม 2558

กลุ่มวิชาการปฏิบัติการฝนหลวง กองปฏิบัติการฝนหลวง กรมฝนหลวงและการบินเกษตร
royalrainmaking_academic@hotmail.com

สถานการณ์ภัยแล้งและภัยพิบัติ

๑ การคาดหมายพื้นที่ประสบภัยแล้ง

จังหวัดที่ได้รับผลกระทบภัยแล้งตามรายงานของกรมควบคุมและบรรเทาสาธารณภัย (ปภ.) ตั้งแต่วันที่ 20 ตุลาคม 2557 – ปัจจุบัน มีการประกาศเขตการให้ความช่วยเหลือผู้ประสบภัยพิบัติกรณีฉุกเฉิน (ภัยแล้ง) 40 จังหวัด 265 อำเภอ 1,458 ตำบล 12,969 หมู่บ้าน ขณะนี้คลี่คลายแล้ว 37 จังหวัด ได้แก่ จ.ชลบุรี สุพรรณบุรี สตูล มหาสารคาม กาฬสินธุ์ พังงา จันทบุรี เพชรบุรี กระบี่ สุโขทัย แม่ฮ่องสอน ลำปาง แพร่ กำแพงเพชร บุรีรัมย์ หนองบัวลำภู นครศรีธรรมราช ตรัง เชียงใหม่ พิจิตร กาญจนบุรี ชัยนาท สกลนคร ประจวบคีรีขันธ์ ปราจีนบุรี ตรารุดติตต์ สระบุรี ราชบุรี พิษณุโลก อำนาจเจริญ ชัยภูมิ สุรินทร์ ลพบุรี ตาก นครสวรรค์ และขอนแก่น ปัจจุบันยังคงเหลือพื้นที่ที่มีสถานการณ์ภัยแล้ง 3 จังหวัด 18 อำเภอ 126 ตำบล 1,189 หมู่บ้าน (เปรียบเทียบทั่วประเทศ 74,965 หมู่บ้าน คิดเป็น 1.59%)

และพื้นที่ที่ได้รับผลกระทบเนื่องจากภาวะฝนแล้ง ตั้งแต่วันที่ 4 มิถุนายน 2558 – ปัจจุบันประกาศเขตการให้ความช่วยเหลือผู้ประสบภัยพิบัติกรณีฉุกเฉิน (ภาวะฝนแล้ง) 7 จังหวัด ได้แก่ จ.แพร่ ชลบุรี สุโขทัย ปทุมธานี พิจิตร พิษณุโลก และเพชรบูรณ์ รวม 29 อำเภอ 173 ตำบล 1,438 หมู่บ้าน

ภาค	รายชื่อจังหวัด(จำนวนอำเภอ) ที่ประกาศภัยพิบัติ (ภาวะฝนแล้ง)	จำนวนจังหวัดที่ประกาศภัยแล้ง (จังหวัด(อำเภอ))
เหนือ	แพร่(8) สุโขทัย(3) พิจิตร(10) พิษณุโลก(3) เพชรบูรณ์(1)	5(25)
กลาง	ปทุมธานี(3)	1(3)
ตะวันออกเฉียงเหนือ	-	-
ตะวันออก	ชลบุรี(1)	1(1)
ใต้	-	-
ที่มา: กรมป้องกันและบรรเทาสาธารณภัย (ปภ.)	รวม จำนวนจังหวัด(อำเภอ) ที่ประกาศภัยพิบัติ (ภาวะฝนแล้ง)	7(29)

๑ พื้นที่ร้องขอฝน(ตั้งแต่วันที่ 1 มิถุนายน 2558 – ปัจจุบัน)

ภาค	รายชื่อจังหวัด(จำนวนอำเภอ) ที่มีผู้ขอรับบริการ	จำนวนผู้ร้องขอฝน (ราย)
เหนือ	กำแพงเพชร(11), เชียงใหม่(8), ตาก(9), น่าน(5), พะเยา(9), พิจิตร(12), พิษณุโลก(9), เพชรบูรณ์(11), แพร่(5), แม่ฮ่องสอน(7), ลำปาง(6), ลำพูน(5), สุโขทัย(9), อุตรดิตถ์(2)	281
กลาง	กาญจนบุรี(5), ชัยนาท(6), นครสวรรค์(12), ปทุมธานี(2), พระนครศรีอยุธยา(3), ลพบุรี(10), สระบุรี(13), สิงห์บุรี(6), สุพรรณบุรี(8), อ่างทอง(1), อุทัยธานี(6),	155
ตะวันออกเฉียงเหนือ	กาฬสินธุ์(10), ขอนแก่น(26), ชัยภูมิ(16), นครราชสีมา(10), บึงกาฬ(2), บุรีรัมย์(23), มหาสารคาม(13), มุกดาหาร(1), ยโสธร(2), ร้อยเอ็ด(20), เลย(14), ศรีสะเกษ(4), สกลนคร(3), สุรินทร์(8), หนองคาย(1), หนองบัวลำภู(6), อำนาจเจริญ(1), อุตรดิตถ์(9), อุบลราชธานี(9)	140
ตะวันออก	จันทบุรี(2), ฉะเชิงเทรา(11), ชลบุรี(2), นครนายก(3), ปราจีนบุรี(7), ระยอง(1), สระแก้ว(6)	50
ใต้	กระบี่(1), ตรัง(1), นครศรีธรรมราช(3), พังงา(1), ระนอง(1)	7
รวม	56 จังหวัด 421 อำเภอ	633

๑ สถานการณ์ปริมาณน้ำไหลลงอ่างเก็บน้ำที่สำคัญ

ชื่ออ่างเก็บน้ำ	ความจุอ่างอ่างที่ รณก. ¹ (ล้าน ลบ.ม.)	ปริมาณน้ำไหลลงอ่างฯ ประจำวัน (ล้าน ลบ.ม.)					%รณก.	หมายเหตุ
		14 ก.ค.	15 ก.ค.	16 ก.ค.	17 ก.ค.	18 ก.ค.		
ภาคเหนือ								
- ภูมิพล(ตาก)	13,462	0.98	-	0.86	0.89	0.28	29	ระดับน้ำต่ำกว่า 30%
- สิริกิติ์(อุตรดิตถ์)	9,510	5.79	8.47	7.19	7.58	6.55	33	ระดับน้ำต่ำกว่า 40%
- แม่จัต(เชียงใหม่)	265	0.13	0.19	0.12	0.12	0.21	20	ระดับน้ำต่ำกว่า 30%
- แม่กวาง(เชียงใหม่)	263	0.08	0.01	0.06	0.15	0.15	12	ระดับน้ำต่ำกว่า 20%

¹รณก. = ระดับน้ำเก็บกัก / ที่มา: กรมชลประทาน

ชื่ออ่างเก็บน้ำ	ความจุของอ่างที่ รณก. ¹ (ล้าน ลบ.ม.)	ปริมาณน้ำไหลลงอ่างฯ ประจำวัน (ล้าน ลบ.ม.)					%รณก.	หมายเหตุ
		14 ก.ค.	15 ก.ค.	16 ก.ค.	17 ก.ค.	18 ก.ค.		
- กิวลม(ลำปาง)	106	1.09	1.21	1.66	1.65	1.18	32	ระดับน้ำต่ำกว่า 40%
- กิวคอกหมา(ลำปาง)	170	0.05	0.23	-	0.13	-	15	ระดับน้ำต่ำกว่า 20%
- แควน้อย(พิษณุโลก)	939	0.76	0.58	1.91	2.99	2.00	11	ระดับน้ำต่ำกว่า 20%
ภาคตะวันออกเฉียงเหนือ								
- ห้วยหลวง(อุดรธานี)	135	-	-	-	-	-	19	ระดับน้ำต่ำกว่า 20%
- น้ำอูน(สกลนคร)	520	-	0.33	5.44	0.53	0.91	33	ระดับน้ำต่ำกว่า 40%
- น้ำพุง(สกลนคร)	166	0.50	0.43	0.20	0.13	0.05	20	ระดับน้ำต่ำกว่า 30%
- จุฬารัตน์(ชัยภูมิ)	164	0.15	0.18	0.08	0.24	0.14	26	ระดับน้ำต่ำกว่า 30%
- อุบลรัตน์(ขอนแก่น)	2,431	1.86	3.56	0.86	2.55	1.87	27	ระดับน้ำต่ำกว่า 30%
- ลำปาว(กาฬสินธุ์)	1,980	1.50	2.35	1.11	2.12	1.07	22	ระดับน้ำต่ำกว่า 30%
- ลำตะคอง(นครราชสีมา)	314	1.21	0.10	0.16	0.16	0.18	24	ระดับน้ำต่ำกว่า 30%
- ลำพระเพลิง(นครราชสีมา)	110	-	0.02	0.02	0.01	0.04	26	ระดับน้ำต่ำกว่า 30%
- มูลชน(นครราชสีมา)	141	0.03	0.08	0.11	0.09	0.09	35	ระดับน้ำต่ำกว่า 40%
- ลำแฉะ(นครราชสีมา)	275	-	-	0.15	-	0.11	31	ระดับน้ำต่ำกว่า 40%
- ลำนางรอง(บุรีรัมย์)	121	-	-	-	-	-	49	ระดับน้ำต่ำกว่า 50%
- ลำปลายมาศ(นครราชสีมา)	98	0.02	-	-	-	0.16	50	ระดับน้ำต่ำกว่า 60%
ภาคกลาง								
- ป่าสัก(ลพบุรี)	960	0.52	0.51	2.22	1.03	0.68	4	ระดับน้ำต่ำกว่า 5%
- ทับเสลา(อุทัยธานี)	160	-	-	-	-	-	29	ระดับน้ำต่ำกว่า 30%
- กระเสียว(สุพรรณบุรี)	240	0.17	0.17	0.17	0.17	-	36	ระดับน้ำต่ำกว่า 40%
- ศรีนครินทร์(กาญจนบุรี)	17,745	10.52	2.92	5.00	6.34	2.87	68	-
- วชิราลงกรณ์(กาญจนบุรี)	8,860	22.94	18.15	18.22	25.36	30.06	45	ระดับน้ำต่ำกว่า 50%
ภาคตะวันออก								
- ชุนด่านฯ(นครนายก)	224	0.18	0.21	0.11	0.15	0.16	5	ระดับน้ำต่ำกว่า 10%
- คลองสิียด(ฉะเชิงเทรา)	420	-	-	-	-	-	8	ระดับน้ำต่ำกว่า 10%
- บางพระ(ชลบุรี)	117	-	-	-	-	0.03	18	ระดับน้ำต่ำกว่า 20%
- หนองปลาไหล(ระยอง)	164	0.45	0.30	1.25	-	0.88	39	ระดับน้ำต่ำกว่า 40%
- ประแสร์(ระยอง)	248	-	-	-	1.56	-	58	ระดับน้ำต่ำกว่า 60%
- พระปรัง(สระแก้ว)	97	-	-	-	0.23	-	23	ระดับน้ำต่ำกว่า 30%
- ดอกกราย(ระยอง)	71	0.09	0.09	0.09	0.03	0.07	41	ระดับน้ำต่ำกว่า 50%
- คลองพระพุทธ(จันทบุรี)	70	-	-	-	-	-	56	ระดับน้ำต่ำกว่า 60%
ภาคใต้								
- แก่งกระเจา(เพชรบุรี)	710	2.67	1.88	1.62	2.41	3.20	40	ระดับน้ำต่ำกว่า 50%
- ปราณบุรี(ประจวบคีรีขันธ์)	347	0.87	0.74	0.87	1.08	0.37	24	ระดับน้ำต่ำกว่า 30%
- รัชชประภา(สุราษฎร์ธานี)	5,639	37.76	30.92	44.89	20.46	13.81	77	-
- บางกลาง(ยะลา)	1,454	1.77	1.50	2.90	1.43	1.67	70	-

การติดตามสภาพอากาศประจำวัน

๑ ข้อมูลความชื้นจากการตรวจอากาศชั้นบน (Sounding) ระยะเวลาสูง 5,000 - 10,000 ฟุต

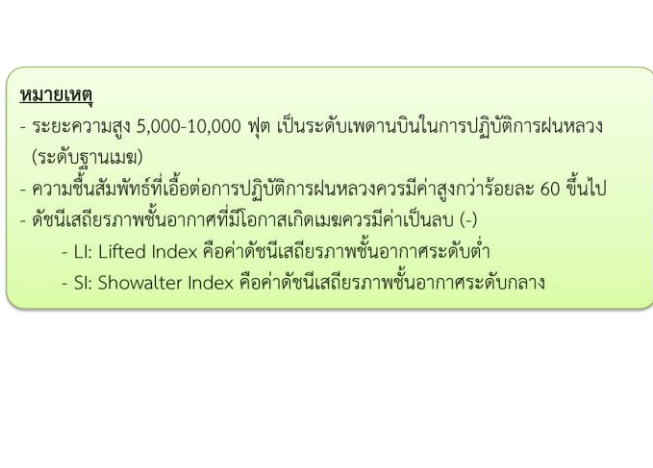
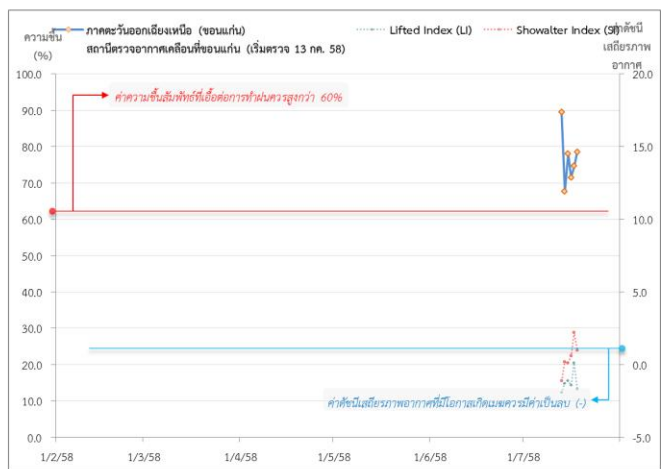
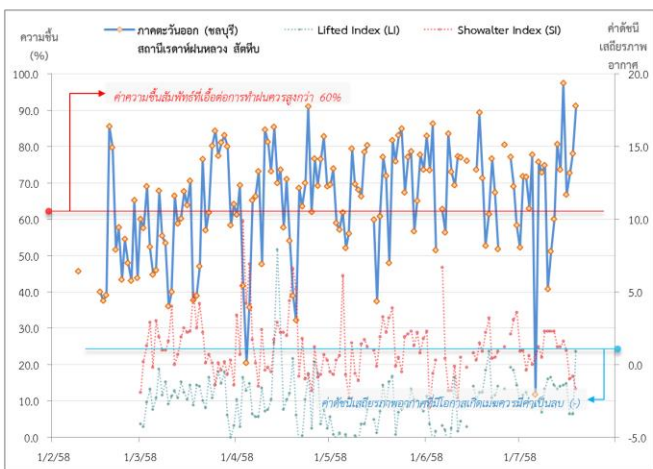
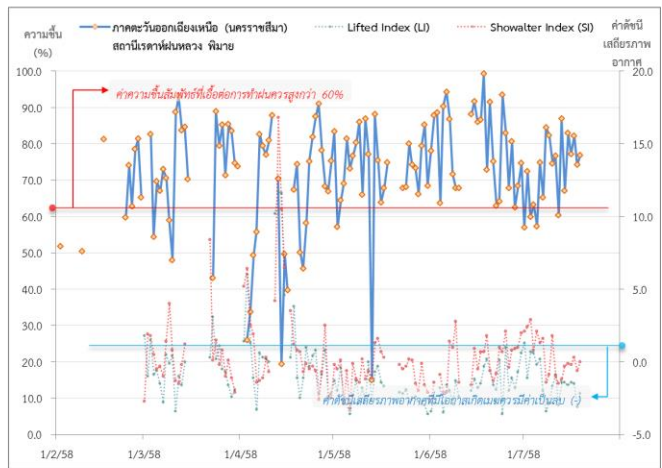
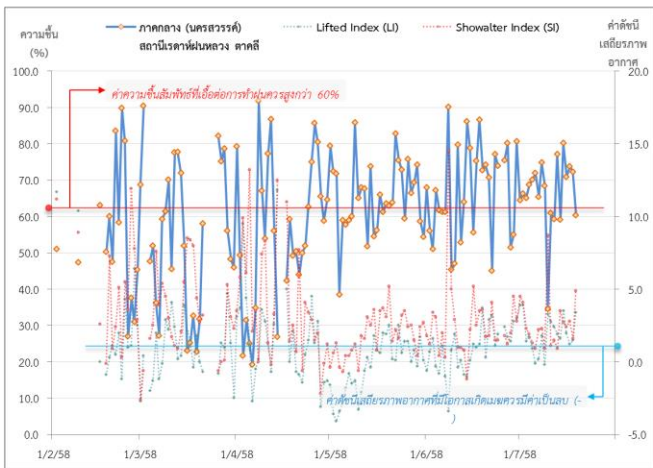
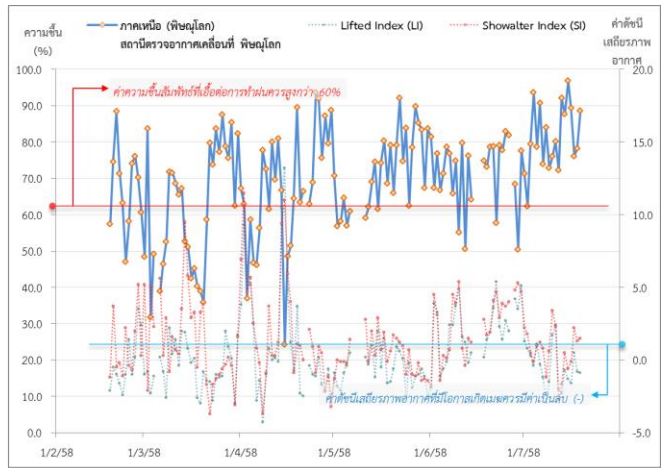
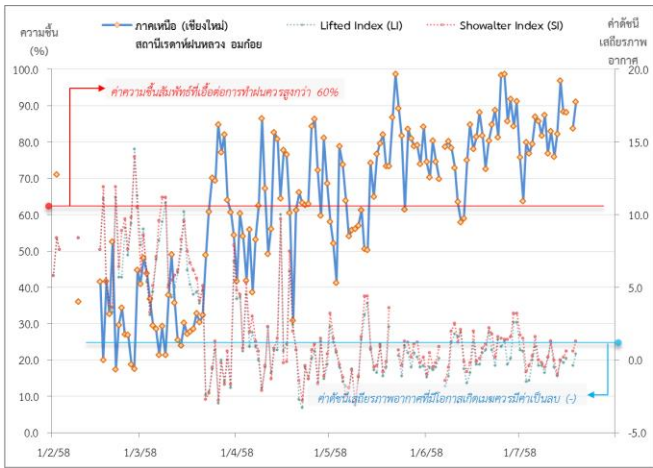
ภาค	สถานีตรวจอากาศ	ความชื้นสัมพัทธ์*(%) ที่ระยะความสูง 5,000-10,000 ฟุต					ดัชนีเสถียรภาพ ชั้นอากาศประจำวัน**	
		15 ก.ค.	16 ก.ค.	17 ก.ค.	18 ก.ค.	19 ก.ค.	LI	SI
เหนือ	สถานีเรดาร์ฝนหลวง อมก๋อย	88.3	88.1	-	83.7***	91.1***	0.4***	1.3***
	สถานีตรวจอากาศเคลื่อนที่ พิษณุโลก	96.8	89.3	76.1	78.2	88.6	-0.9	1.5
กลาง	สถานีเรดาร์ฝนหลวง ตาคีลี	80.2	70.9	73.8	72.3	60.3	3.4	4.9
ตะวันออกเฉียงเหนือ	สถานีเรดาร์ฝนหลวง พิมาย	83.0	77.1	82.2	74.2	76.9	-2.2	0.0
	สถานีตรวจอากาศเคลื่อนที่ ขอนแก่น	78.1	71.5	74.7	78.5	-	-	-
ตะวันออก	สถานีเรดาร์ฝนหลวง สัตหีบ	97.4	66.8	72.7	78.0	91.2	0.9	-1.7

*ความชื้นสัมพัทธ์ที่เอื้อต่อการปฏิบัติการฝนหลวงควรสูงกว่าร้อยละ 60 ขึ้นไป

**ค่าดัชนีเสถียรภาพชั้นอากาศระดับต่ำ (LI: Lifted Index) และ ระดับกลาง(SI: Showalter Index) ที่มีโอกาสเกิดเมฆควมมีค่าเป็นลบ (-)

***ข้อมูลจากสถานีอุตุนิยมวิทยาเชียงใหม่

๑ กราฟแนวโน้มความชื้นอากาศชั้นบน (ระยะความสูง 5,000-10,000 ฟุต) ตั้งแต่วันที่ 2 กุมภาพันธ์ - ปัจจุบัน



หมายเหตุ

- ระยะความสูง 5,000-10,000 ฟุต เป็นระดับเพดานบินในการปฏิบัติการฝนหลวง (ระดับฐานเมฆ)
- ความชื้นสัมพัทธ์ที่เอื้อต่อการปฏิบัติการฝนหลวงควรมีค่าสูงกว่าร้อยละ 60 ขึ้นไป
- ดัชนีเสถียรภาพชั้นอากาศที่มีโอกาสเกิดเมฆควมมีค่าเป็นลบ (-)
 - LI: Lifted Index คือค่าดัชนีเสถียรภาพชั้นอากาศระดับต่ำ
 - SI: Showalter Index คือค่าดัชนีเสถียรภาพชั้นอากาศระดับกลาง

การปฏิบัติการฝนหลวงประจำวันตามแผนป้องกันภัยพิบัติ 2558

๑ การปฏิบัติการฝนหลวงเพื่อบรรเทาปัญหาภัยแล้ง

ผลปฏิบัติการฝนหลวง ประจำวันที่ 18 กรกฎาคม 2558							19 ก.ค. 58 (10.00 น.)
ภาค - ศูนย์/หน่วย ปฏิบัติการฯ	หน่วย ปฏิบัติการฯ (หน่วย)	เครื่องบิน ผล./ทอ. (ลำ)	จำนวน เที่ยวบิน (เที่ยว)	จำนวน ชั่วโมงบิน (ชั่วโมง)	ปริมาณ สารฝนหลวง (ตัน/นัด)	จังหวัดที่มีการรายงานฝนตก (จำนวนจังหวัด/ลุ่มรับน้ำอ่างเก็บน้ำ)	การวางแผน/ พื้นที่เป้าหมายประจำวันนี้
เหนือ	2	7/-	12	21:25	14.4	14/4	
- เชียงใหม่ (ศูนย์ฯ พิเศษ)	1	CN(1) Casa(2) (Casa 1514 ซ่อม100ชม.)	6	11:35	9.0	มีฝนตกเล็กน้อย ปานกลาง ในบริเวณพื้นที่ จ.เชียงใหม่ (ออมก๋อย ดอยเต่า ฮอด) จ.ลำปาง (เถิน ห้างฉัตร งาว เสริมงาม เมืองลำปาง แม่เมาะ แม่ทะ แจ้ห่ม เมืองปาน) จ.แพร่ (วังชิ้น ลอง เมืองแพร่ สอง หนองม่วงไข่ ร้องกวาง) จ.ลำพูน (ลี้ ห้วยข้า้ง) จ.น่าน (นาหมื่น) จ.แม่ฮ่องสอน (ปาย) จ.พะเยา (ภูกามยาว) และพื้นที่ลุ่มรับน้ำ เขื่อนภูมิพล เขื่อนสิริกิติ์	Stand by ติดตามและ วิเคราะห์สภาพอากาศ
- พิษณุโลก	1	Casa(2) Caravan(1) SKA(1)	6	9:50	5.4	มีฝนตกเล็กน้อยถึงปานกลางบริเวณ จ.ตาก (เมืองตาก บ้านตาก) จ.สุโขทัย (เมืองสุโขทัย ศรีมาต ศรีสำโรง กงไกรลาศ บ้านด่านลานหอย) จ.กำแพงเพชร (เมืองกำแพงเพชร คลองลาน โกสัมพีนคร คลองขลุง ทวายทองวัฒนา พราน กระต่าย ไทรงาม ชาณุวรลักษบุรี) จ.พิจิตร (เมืองพิจิตร สามง่าม วชิรบารมี โปธิ์ประทับช้าง ดงเจริญ โพนทะเล บึงนาราง ตะพานหิน สากเหล็ก วังทรายพูน ทัพคล้อ) จ.พิษณุโลก (เมืองพิษณุโลก เนินมะปราง บางระกำ วัดโบสถ์ ชาติตระการ นครไทย) จ.เพชรบูรณ์ (เมืองเพชรบูรณ์ ชนแดน หนองไผ่ เขาค้อ วังโป่ง หล่มเก่า หล่มสัก) จ.อุตรดิตถ์ (พิชัย ตรอน) และพื้นที่ลุ่มรับน้ำ เขื่อน แควน้อยบำรุงแดน เขื่อนป่าสักชลสิทธิ์	พื้นที่เป้าหมายหวังผลประจำวัน พื้นที่การเกษตร จ.กำแพงเพชร สุโขทัย อุตรดิตถ์ พิษณุโลก พิจิตร เพชรบูรณ์ และพื้นที่ลุ่ม รับน้ำเขื่อนแควน้อยบำรุงแดน
กลาง	2	6/-	16	20:10	12.4	2/-	
- นครสวรรค์ (ศูนย์ฯ พิเศษ)	1	Casa(2) Caravan(2)	10	13:00	8.2	มีฝนตกเล็กน้อยเป็นกลุ่มๆบริเวณ จ.นครสวรรค์ (เมืองนครสวรรค์ ลาดยาว บรรพตพิสัย แก้วเหลียว ชุมแสง โกรกพระ)	Stand by ติดตามและ วิเคราะห์สภาพอากาศ
- กาญจนบุรี	1	Caravan(2)	6	7:10	4.2	มีฝนตกเล็กน้อยบริเวณ จ.สุพรรณบุรี (หนองหญ้าไซ)	Stand by ติดตามและ วิเคราะห์สภาพอากาศ
ต.อ.เชียงใหม่	4	4/4	13	17:40	14.0	13/4	
- ขอนแก่น	1	Casa(2)	6	10:30	6.0	มีฝนตกเล็กน้อย-ปานกลางบริเวณ จ.กาฬสินธุ์ (ท่าคันโท หนองกุงศรี ห้วยเม็ก ยางตลาด เมืองกาฬสินธุ์ ดอนจาน กมลาไสย ร่องคำ ฆ้องชัย สมเด็จฯ สหัสขันธ์ เมืองกาฬสินธุ์ ห้วยผึ้ง นามน นาคู เขาวง กุฉินารายณ์ สามชัย) จ.อุดรธานี (ทุ่งฝน หนองหาน ศรีธาตุ วังสามหมอ ไชยวาน) จ.ขอนแก่น (หนองเรือ มัญจาคีรี บ้านแฮด หนองนาคำ บ้านไผ่ เมืองขอนแก่น น้ำพอง เขาสวนกวาง กระนวน ชำสูง โคกโพธิ์ชัย) จ.ชัยภูมิ (แก้งคร้อ เกษตรสมบูรณ์) จ.มหาสารคาม (กันทรวิชัย แกดคำ เมืองมหาสารคาม วาปีปทุม เชียง ยืน ชื่นชม) จ.หนองบัวลำภู (โนนสัง เมือง) จ.ร้อยเอ็ด (โพธิ์ชัย โพนทอง เมืองร้อยเอ็ด เชียงขวัญ เมยวดี หนองพอก) พื้นที่ลุ่มรับน้ำ เขื่อนอุบลรัตน์ เขื่อนลำปาว	Stand by ติดตามและ วิเคราะห์สภาพอากาศ
- นครราชสีมา	1	BT(1) AU(2) (AU ตรวจซ่อม)	2	2:30	3.2	มีฝนตกเล็กน้อย-หนัก บริเวณพื้นที่ จ.นครราชสีมา (ปากช่อง สีคิ้ว วังน้ำเขียว สูงเนิน ปักธงชัย ครบุรี โชคชัย เฉลิมพระเกียรติ หนองบุญมาก เสิงสง	Stand by ติดตามและ วิเคราะห์สภาพอากาศ

ผลปฏิบัติการฝนหลวง ประจำปีวันที่ 18 กรกฎาคม 2558							19 ก.ค. 58 (10.00 น.)
ภาค - ศูนย์/หน่วย ปฏิบัติการฯ	หน่วย ปฏิบัติการฯ (หน่วย)	เครื่องบิน ผล./ทอ. (ลำ)	จำนวน เที่ยวบิน (เที่ยว)	จำนวน ชั่วโมงบิน (ชั่วโมง)	ปริมาณ สารฝนหลวง (ตัน/นัด)	จังหวัดที่มีการรายงานฝนตก (จำนวนจังหวัด/ลุ่มรับน้ำอ่างเก็บน้ำ)	การวางแผน/ พื้นที่เป้าหมายประจำวันนี้
		ประจำสัปดาห์)				ขามทะเลสอ จักราช ด้านขุนทด โนนไทย โนนสูง พิมาย คง ชุมพวง ห้วยแถลง เมืองนครราชสีมา) จ.บุรีรัมย์(ห้วยราช บ้านด่าน กระสัง ปะคำ โนนดินแดง ละหานทราย หนองกี่ ลำปลายมาศ หนองหงส์ เมืองบุรีรัมย์) จ.สุรินทร์(เขวาสินรินทร์ จอมพระ ศีขรภูมิ ลำดวน ปราสาท พนมดงรัก เมืองสุรินทร์)	
- อุบลราชธานี	1	BT(1)	1	1:20	2.0	มีฝนตกเล็กน้อยบางแห่ง บริเวณพื้นที่ จ.ร้อยเอ็ด (อาจสามารถ พนมไพร) จ.ยโสธร(ทรายมูล คำเขื่อนแก้ว เมืองยโสธร)	Stand by ติดตามและ วิเคราะห์สภาพอากาศ
- สกลนคร	1	Caravan(2)	4	3:20	2.8	มีฝนตกเล็กน้อย-ปานกลาง บริเวณพื้นที่ จ.สกลนคร(กุสุมาลย์ โพนนาแก้ว วาริชภูมิ นิคมน้ำอูน พังโคน พรรณานิคม เมืองสกลนคร) จ.นครพนม(นาหว้า ศรีสงคราม ท่าอุเทน เมืองนครพนม โพนสวรรค์ ปลาปาก) และพื้นที่ลุ่ม รับน้ำเขื่อนน้ำอูน เขื่อนน้ำพุง	Stand by ติดตามและ วิเคราะห์สภาพอากาศ
ตะวันออก	1	2/-	4	7:20	3.0	5/5	
- สระแก้ว	1	Caravan(2)	4	7:20	3.0	มีฝนตกเล็กน้อย-ปานกลางกระจายหลายพื้นที่ของ จ.ปราจีนบุรี(กบินทร์บุรี) จ.สระแก้ว(เมืองสระแก้ว วัฒนานคร อรัญประเทศ โคกสูง ตาพระยา เขาฉกรรจ์ วังน้ำเย็น วังสมบูรณ์ คลองหาด) จ.ฉะเชิงเทรา(สนามชัยเขต ท่าตะเกียบ) จ.ชลบุรี (เมืองชลบุรี หนองใหญ่ ปอทอง บางละมุง) จ.ระยอง(วังจันทร์ ชะเมา) และพื้นที่ลุ่มรับน้ำอ่าง เก็บน้ำพระปรอง อ่างเก็บน้ำห้วยยาง อ่างเก็บน้ำท่า กระบาก อ่างเก็บน้ำคลองสี่ัค อ่างเก็บน้ำประแสร์	พื้นที่เป้าหมายหวังผลประจำวัน พื้นที่การเกษตร จ.ปราจีนบุรี จ. สระแก้ว จ.ฉะเชิงเทรา จ.ชลบุรี จ.ระยอง จ.จันทบุรี และพื้นที่ ลุ่มรับน้ำ อ่างเก็บน้ำพระปรอง จ. สระแก้ว อ่างเก็บน้ำคลองสี่ัค จ.ฉะเชิงเทรา อ่างเก็บน้ำ บางพระ จ.ชลบุรี อ่างเก็บน้ำ ประแสร์ จ.ระยอง และอ่างเก็บ น้ำคลองพระพุทธ จ.จันทบุรี
รวม	9	19/4	45	66:35	43.8	34/13	

- กลุ่มวิชาการปฏิบัติการฝนหลวง กองปฏิบัติการฝนหลวง กรมฝนหลวงและการบินเกษตร -