

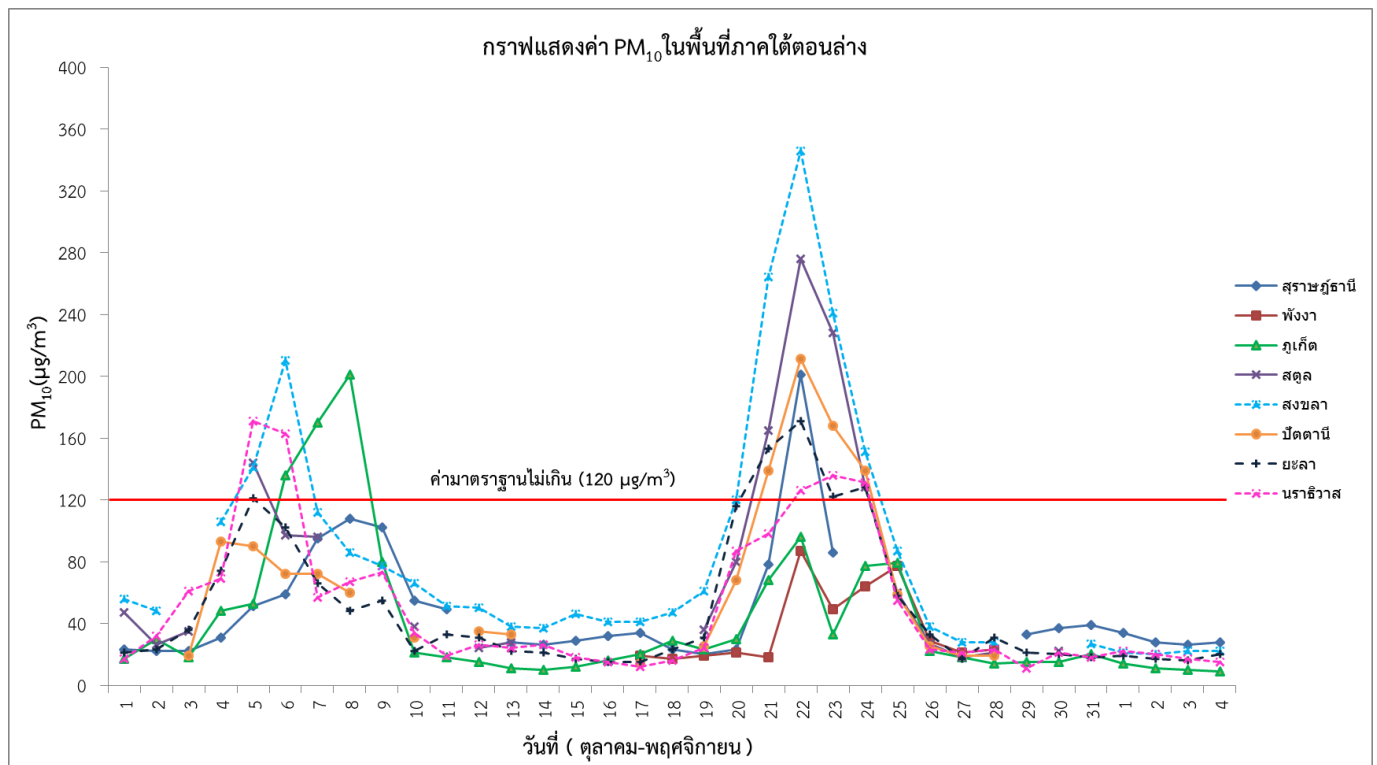


รายงานสถานการณ์หมอกควันในพื้นที่ภาคใต้ ณ วันที่ 4 พฤศจิกายน 2558 และผลการปฏิบัติการฝนหลวงประจำวัน ที่ 3 พฤศจิกายน 2558

กลุ่มวิชาการปฏิบัติการฝนหลวง กองปฏิบัติการฝนหลวง กรมฝนหลวงและการบินเกษตร
royalrainmaking_academic@hotmail.com

ข้อมูลสถานการณ์หมอกควันในพื้นที่ภาคใต้ตอนล่าง

- กรมฝนหลวงและการบินเกษตรได้มีการจัดตั้งหน่วยปฏิบัติการฝนหลวงขึ้นตั้งแต่วันที่ 10 ตุลาคม 2558 เพื่อบรรเทาผลกระทบจากปัญหาหมอกควันและไฟป่าจากประเทศอินโดนีเซีย ซึ่งส่งผลกระทบต่อคุณภาพอากาศในพื้นที่ภาคใต้ตอนล่างจนทำให้ค่าฝุ่นละอองขนาดเล็กกว่า 10 ไมครอน (PM₁₀) อยู่ในระดับที่มีผลกระทบต่อสุขภาพ โดยมีพื้นที่เป้าหมายจำนวน 8 จังหวัด ได้แก่ จังหวัดยะลา ปัตตานี นครศรีธรรมราช พัทลุง นราธิวาส ภูเก็ต สงขลา และกระบี่



* จากประกาศของกรมควบคุมมลพิษข้อมูลคุณภาพอากาศภาคใต้ตอนล่าง

การปฏิบัติการฝนหลวงประจำวัน

๑ สรุปผลปฏิบัติการฝนหลวงประจำวัน ที่ 3 พฤศจิกายน 2558

ภาค	หน่วยปฏิบัติการฯ (หน่วย)	เครื่องบิน ผล./ทอ. (ลำ)	จำนวนเที่ยวบิน (เที่ยว)	จำนวนชั่วโมงบิน (ชั่วโมง)	ปริมาณสารฝนหลวง (ตัน/นัต)	จังหวัดที่มีการรายงานฝนตก (จำนวนจังหวัด/ลุ่มรับน้ำอ่างเก็บน้ำ)
ใต้	2	3/1	3	5:00	2.1	1/-
- กระบี่	1	Caravan(3)	3	5:00	2.1	มีฝนตกเล็กน้อยในพื้นที่ จ.นครศรีธรรมราช(เมืองนครศรีธรรมราช ลานสกา พรหมคีรี ฉวาง ช้างกลาง นาบอน ทุ่งสง)
-หาดใหญ่	1	BT(1)	0	0:00	0.0	ไม่ปฏิบัติการฝนหลวง เนื่องจาก stand by เผื่อระวังและติดตามสถานการณ์หมอกควัน ปริมาณฝุ่นละอองขนาดเล็ก ขนาดไม่เกิน 10 ไมครอน(PM10)
รวม	2	3/1	3	5:00	2.1	1/-

๑ สรุปผลรวมปฏิบัติการตั้งแต่เริ่มตั้งหน่วยปฏิบัติการฝนหลวง (1 มีนาคม - 3 พฤศจิกายน 2558)

ตั้งแต่เริ่มตั้งหน่วยปฏิบัติการฝนหลวง เมื่อวันที่ 1 มีนาคม - 3 พฤศจิกายน 2558 มีการขึ้นปฏิบัติการฝนหลวง จำนวน 241 วัน มีวันฝนตกจากการปฏิบัติการฝนหลวงคิดเป็นร้อยละ 94.0 ขึ้นปฏิบัติงานจำนวน 6,831 เที่ยวบิน (9,615:25 ชั่วโมงบิน) ปริมาณการใช้สารฝนหลวง 6,163.80 ตัน 892 นัต จังหวัดที่มีรายงานฝนตกรวม 74 จังหวัด

ภาค - ศูนย์/หน่วย ปฏิบัติการฯ	ขึ้นบิน (วัน)	ฝนตก (วัน)	จำนวน เที่ยวบิน (เที่ยว)	จำนวน ชั่วโมงบิน (ชั่วโมง)	ปริมาณ สารฝนหลวง (ตัน/นัต)	จังหวัดที่มีรายงานฝนตก (ทั้งการสังเกตด้วยสายตา/การตรวจวัดด้วยเรดาร์ และเครื่องวัดน้ำฝนอัตโนมัติ)
ศูนย์ฝนหลวงพิเศษ						
- เชียงใหม่(พิเศษ) (เปิดศูนย์ฝนหลวงพิเศษเชียงใหม่ ระหว่างวันที่ 29 มิ.ย. - 29 ส.ค. 58)	58	58	304	529:00	400.6	บริเวณที่มีฝนตก ได้แก่ จ.เชียงใหม่ จ.ลำพูน จ.แพร่ จ.ลำปาง จ.เชียงราย จ.น่าน จ.แม่ฮ่องสอน จ.พะเยา จ.สุโขทัย และ จ.อุดรดิตถ์ (10 จังหวัด)
- นครสวรรค์(พิเศษ) (เปิดศูนย์ฝนหลวงพิเศษนครสวรรค์ ระหว่างวันที่ 29 มิ.ย. - 29 ส.ค. 58)	58	57	511	746:55	426.8	บริเวณที่มีฝนตก ได้แก่ จ.นครสวรรค์ จ.อุทัยธานี จ.กำแพงเพชร จ.ชัยนาท จ.สระบุรี จ.ลพบุรี จ.สิงห์บุรี จ.อ่างทอง และ จ.เพชรบูรณ์ (9 จังหวัด)
เหนือ						
- เชียงใหม่ (เปิดหน่วยฯ เชียงใหม่ ตั้งแต่วันที่ 1 มี.ค. 58 - 29 มิ.ย. 58 และ ตั้งแต่ 30 ส.ค. 58)	144	128	527	901:50	611.3/500	บริเวณที่มีฝนตก ได้แก่ จ.แพร่ จ.อุดรดิตถ์ จ.น่าน จ.ตาก จ.ลำพูน จ.เชียงใหม่ จ.แม่ฮ่องสอน จ.ลำปาง จ.เชียงราย และ จ.พะเยา (10 จังหวัด)
- พิษณุโลก (เปิดหน่วยฯ พิษณุโลก ตั้งแต่วันที่ 1 มี.ค. 58)	197	183	877	1440:00	765.6/392	บริเวณที่มีฝนตก ได้แก่ จ.เพชรบูรณ์ จ.พิษณุโลก จ.ลำปาง จ.น่าน จ.แพร่ จ.พิจิตร จ.กำแพงเพชร จ.อุดรดิตถ์ จ.เชียงใหม่ จ.ลำพูน จ.ตาก จ.พะเยา จ.สุโขทัย และ จ.เชียงราย (14 จังหวัด)
- ตาก (เปิดหน่วยฯ ตาก ตั้งแต่วันที่ 28 ก.ย. 58)	23	22	92	109:40	64.4	บริเวณที่มีฝนตก ได้แก่ จ. ตาก จ.เชียงใหม่ จ. ลำปาง จ. ลำพูน จ.สุโขทัย (5 จังหวัด)
- แพร่ (เปิดหน่วยฯ แพร่ ระหว่างวันที่ 27 ก.ค. - 14 ส.ค. 2558 และปรับเป็น ฐานเดิมสารฝนหลวงตั้งแต่วันที่ 15 ส.ค. 58 เป็นต้นไป)	13	11	46	53:10	32.2	บริเวณที่มีฝนตก ได้แก่ จ.แพร่ และ จ.สุโขทัย (2 จังหวัด)
กลาง						
- นครสวรรค์ (เปิดหน่วยฯ นครสวรรค์ ตั้งแต่วันที่ 1 มี.ค. 58 - 15 เม.ย. 58 และ ตั้งแต่ 30 ส.ค. 58)	64	60	248	348:40	212.7	บริเวณที่มีฝนตกได้แก่ จ.นครสวรรค์ จ.อุทัยธานี จ.สิงห์บุรี จ.ชัยนาท จ.ลพบุรี จ.สุพรรณบุรี จ.สระบุรี และ จ.กาญจนบุรี (8 จังหวัด)
- กาญจนบุรี (เปิดหน่วยฯ กาญจนบุรี ตั้งแต่วันที่ 1 เม.ย. 58)	165	162	712	784:45	497.2	บริเวณที่มีฝนตก ได้แก่ จ.สุพรรณบุรี จ.กาญจนบุรี จ.ตาก จ.ชัยนาท จ.ลพบุรี จ.อุทัยธานี จ.นครปฐม จ.อ่างทอง จ.นนทบุรี จ.พระนครศรีอยุธยา จ.นครสวรรค์ จ.สระบุรี จ.สิงห์บุรี และ จ.ปทุมธานี (14 จังหวัด)
- ลพบุรี (เปิดหน่วยฯ ลพบุรี ระหว่างวันที่ 16 เม.ย. - 28 มิ.ย. และปรับเป็น ฐานเดิมสารฝนหลวง ตั้งแต่ วันที่ 29 มิ.ย. 58 - 30 ก.ย. 58)	69	62	216	330:00	219.1	บริเวณที่มีฝนตก ได้แก่ จ.กาญจนบุรี จ.สุพรรณบุรี จ.ลพบุรี จ.นครสวรรค์ จ.พระนครศรีอยุธยา จ.เพชรบูรณ์ จ.สระบุรี จ.ชัยนาท จ.สิงห์บุรี จ.อ่างทอง จ.นนทบุรี จ.นครปฐม จ.ปทุมธานี จ.นครราชสีมา จ.ชัยภูมิ จ.พิจิตร จ.เพชรบูรณ์ และ จ.อุทัยธานี (18 จังหวัด)
ต.อ.เฉียงเหนือ						
- อุดรธานี (เปิดหน่วยฯ อุดรธานี ตั้งแต่วันที่ 19 ส.ค. 58)	50	46	170	205:15	171.3	บริเวณที่มีฝนตกได้แก่ จ.ขอนแก่น จ.อุดรธานี จ.กาฬสินธุ์ จ.ชัยภูมิ จ.หนองบัวลำภู และ จ.เลย (6 จังหวัด)
- นครราชสีมา (เปิดหน่วยฯ นครราชสีมา ตั้งแต่ วันที่ 1 เม.ย. 58)	169	162	618	771:45	599.1	บริเวณที่มีฝนตกได้แก่ จ.นครราชสีมา จ.บุรีรัมย์ จ.ชัยภูมิ จ.ขอนแก่น จ.สุรินทร์ และ จ.มหาสารคาม (6 จังหวัด)
- อุบลราชธานี (เปิดหน่วยฯ อุบลราชธานี ระหว่าง วันที่ 1 มิ.ย. - 30 ก.ย.)	66	59	94	103:20	187.7	บริเวณฝนตก ได้แก่ จ.ศรีสะเกษ จ.ร้อยเอ็ด จ.ยโสธร จ.มุกดาหาร จ.อำนาจเจริญ จ.สุรินทร์และ จ.อุบลราชธานี (7 จังหวัด)
- ขอนแก่น (เปิดหน่วยฯ ขอนแก่น 1 เม.ย. - 18 ส.ค. และปรับเป็นฐานเดิมสารฝน หลวง ตั้งแต่ วันที่ 19 ส.ค. 58 เป็นต้นไป)	116	107	350	554:15	346.6	บริเวณที่มีฝนตก ได้แก่ จ.ขอนแก่น จ.หนองบัวลำภู จ.อุดรธานี จ.ชัยภูมิ จ.เลย จ.มหาสารคาม จ.บุรีรัมย์ จ.กาฬสินธุ์ จ.นครราชสีมา จ.สุรินทร์ จ.ร้อยเอ็ด จ.ยโสธร จ.มุกดาหาร และ จ.หนองคาย

ภาค - ศูนย์/หน่วย ปฏิบัติการฯ	ชั้นบิน (วัน)	ฝนตก (วัน)	จำนวน เที่ยวบิน (เที่ยว)	จำนวน ชั่วโมงบิน (ชั่วโมง)	ปริมาณ สารฝนหลวง (ตัน/นัด)	จังหวัดที่มีรายงานฝนตก (ทั้งการสังเกตด้วยสายตา/การตรวจวัดด้วยเรดาร์ และเครื่องวัดน้ำฝนอัตโนมัติ)
						(14 จังหวัด)
- สกลนคร (เปิดหน่วยฯ สกลนคร ระหว่างวันที่ 10 - 27 ก.ค. 58)	10	10	36	34:40	24.2	บริเวณที่มีฝนตก ได้แก่ จ.สกลนคร จ.มุกดาหาร จ.กาฬสินธุ์ และ จ.นครพนม (4 จังหวัด)
ตะวันออก						
- ระยอง (เปิดหน่วยฯ ระยอง ตั้งแต่วันที่ 1 มี.ค. 58 - 29 มิ.ย. 58 และ ตั้งแต่ 15 ส.ค. 58 - 10 ต.ค. 58)	117	116	524	751:05	369.9	บริเวณที่มีฝนตก ได้แก่ จ.ฉะเชิงเทรา จ.ระยอง จ.จันทบุรี จ.นครนายก จ.ชลบุรี จ.ปราจีนบุรี และ จ.สระแก้ว (7 จังหวัด)
- สระแก้ว (เปิดหน่วยฯ สระแก้ว 1 มี.ย. - 31 ส.ค. และปรับเป็นฐานเดิมสาร ฝนหลวง ตั้งแต่วันที่ 1 ก.ย. 58)	71	71	244	357:15	204.4	บริเวณที่มีฝนตก ได้แก่ จ.สระแก้ว จ.นครนายก จ.ปราจีนบุรี จ.ระยอง จ.ชลบุรี จ.จันทบุรี และ จ.ฉะเชิงเทรา (7 จังหวัด)
- จันทบุรี (เปิดหน่วยฯ จันทบุรี 1 มี.ค. - 31 พ.ค. และปรับเป็นฐานเดิมสารฝน หลวงระหว่างวันที่ 1 มี.ย. - 31 ก.ค. 58)	68	66	322	362:20	227.7	บริเวณที่มีฝนตก ได้แก่ จ.จันทบุรี จ.ตราด และ จ.สระแก้ว (3 จังหวัด)
ใต้						
- อำเภอหัวหิน จ.ประจวบคีรีขันธ์ (เปิดหน่วยฯ หัวหิน ตั้งแต่วันที่ 10 มี.ค. 58 - 10 ก.ค. 58 และ ตั้งแต่ วันที่ 3 ส.ค. 58)	150	146	684	843:00	477.6	บริเวณที่มีฝนตก ได้แก่ จ.ประจวบคีรีขันธ์ จ.ราชบุรี จ.เพชรบุรี จ.สมุทรสาคร จ.สมุทรสงคราม (5 จังหวัด)
- กระบี่ (เปิดหน่วยฯ กระบี่ระหว่างวันที่ 5- 29 มิ.ย. 58 และเปิดหน่วยฯ ตั้งแต่ 10 ต.ค. 58)	26	23	88	142:50	76.3	บริเวณที่มีฝนตก ได้แก่ จ.ภูเก็ต จ.สุราษฎร์ธานี จ.พังงา จ.กระบี่ จ.ตรัง และ จ.นครศรีธรรมราช (6 จังหวัด)
- สงขลา (เปิดหน่วยฯ สงขลาวันที่ 24 เม.ย. - 4 มิ.ย. 58 และตั้งแต่ 10 ต.ค. 58)	34	33	43	54:35	85.5	บริเวณฝนตกได้แก่ จ.ยะลา จ.นราธิวาส จ.สตูล จ.สงขลา จ.ตรัง จ.พัทลุง จ.กระบี่ และ จ.ปัตตานี (8 จังหวัด)
- สุราษฎร์ธานี (เปิดหน่วยฯ สุราษฎร์ธานี 1 มี.ค. - 4 มิ.ย. และปรับเป็นฐานเดิมสาร ฝนหลวงระหว่างวันที่ 5 - 29 มิ.ย. 58)	60	50	124	188:50	162.0	บริเวณที่มีฝนตก ได้แก่ จ.สุราษฎร์ธานี จ.ชุมพร จ.นครศรีธรรมราช จ.กระบี่ จ.ตรัง จ.พังงา จ.พัทลุง จ.ระนอง และ จ.สงขลา (9 จังหวัด)

- กลุ่มวิชาการปฏิบัติการฝนหลวง กองปฏิบัติการฝนหลวง กรมฝนหลวงและการบินเกษตร -